

**ДЕЯТЕЛЬНОСТЬ ПМПК и ППк ОО ПО ОПРЕДЕЛЕНИЮ
СПЕЦИАЛЬНЫХ УСЛОВИЙ ПОЛУЧЕНИЯ ОБРАЗОВАНИЯ
ОБУЧАЮЩИМИСЯ С ОГРАНИЧЕННЫМИ ВОЗМОЖНОСТЯМИ
ЗДОРОВЬЯ
(СПЕЦИАЛЬНЫМИ ОБРАЗОВАТЕЛЬНЫМИ ПОТРЕБНОСТЯМИ)**

Никифорова Наталья Николаевна, директор МАУ «ЦППМСП»

Челябинск 2020

Заключение ПМПК

- Является документом, подтверждающим право обучающегося с ОВЗ на обеспечение специальных условий для получения им образования.
 - Имеет рекомендательный характер для родителей (законных представителей).
 - Предоставленное же родителями (законными представителями) обучающихся заключение комиссии является основанием для создания органами исполнительной власти субъектов РФ, в соответствии с их компетенцией, рекомендованных в заключении условий для обучения и воспитания обучающихся.
- (Положение о ПМПК, Приказ Минобрнауки РФ от 20.09.2013 №1082, п.23.)
- Заключение комиссии действительно для предоставления в указанные органы, организации в течение календарного года с даты его подписания.

Специальные условия

- **использование специальных образовательных программ и методов обучения и воспитания;**
- **специальных учебников, учебных пособий и дидактических материалов;**
- **специальных технических средств обучения коллективного и индивидуального пользования;**
- **предоставление услуг ассистента (помощника) оказывающего обучающимся необходимую помощь;**
- **предоставление услуг тьютора;**
- **проведение групповых и индивидуальных коррекционных занятий;**
- **обеспечение доступа(пандусы) в здания организации, осуществляющих образовательную деятельность;**
- **другие условия, без которых невозможно или затруднено освоение образовательных программ обучающимся с ОВЗ.**

Общие направления создания специальных условий получения образования



Рекомендации ПМПК о создании специальных условий соответствуют:

ФГОС дошкольного образования

1-е – 4-е классы ФГОС НОО ОВЗ и/или ФГОС О УО

5-е – 9-е классы ФГОС ООО

10-е – 11-е классы ФГОС СОО

Положения Стандартов предполагают:

- 1. Дети -инвалиды и дети с ОВЗ включаются в общий образовательный поток.**
- 2. Положения ФГОС могут использоваться родителями (законными представителями) при обучении детей в форме семейного образования, на дому или в медицинской организации.**

Определение образовательной программы в заключениях ПМПК

Варианты образовательных программ:

- 1. Основная образовательная программа ООП ;**
- 2. Адаптированная образовательная программа по категориям обучающихся с ОВЗ;**
- 3. Вариант адаптированной основной общеобразовательной программы по ФГОС НОО ОВЗ;**
- 4. Вариант адаптированной основной общеобразовательной программы по ФГОС О УО (ИН)**
- 5. СИПР.**

Варианты адаптированных основных общеобразовательных программ по категориям обучающихся с ОВЗ

ФГОС НОО ОВЗ предусматривает **8 вариантов** адаптированных основных общеобразовательных программ (АООП) :

АООП НОО для глухих обучающихся (4 варианта)

АООП НОО для слабослышащих и позднооглохших обучающихся (3 варианта)

АООП НОО для слепых обучающихся (4 варианта)

АООП НОО для слабовидящих обучающихся (3 варианта)

АООП НОО с тяжёлыми нарушениями речи (ТНР) (2 варианта)

АООП НОО с нарушениями опорно-двигательного аппарата (НОДА) (4 варианта)

АООП НОО с задержкой психического развития (ЗПР) (2 варианта)

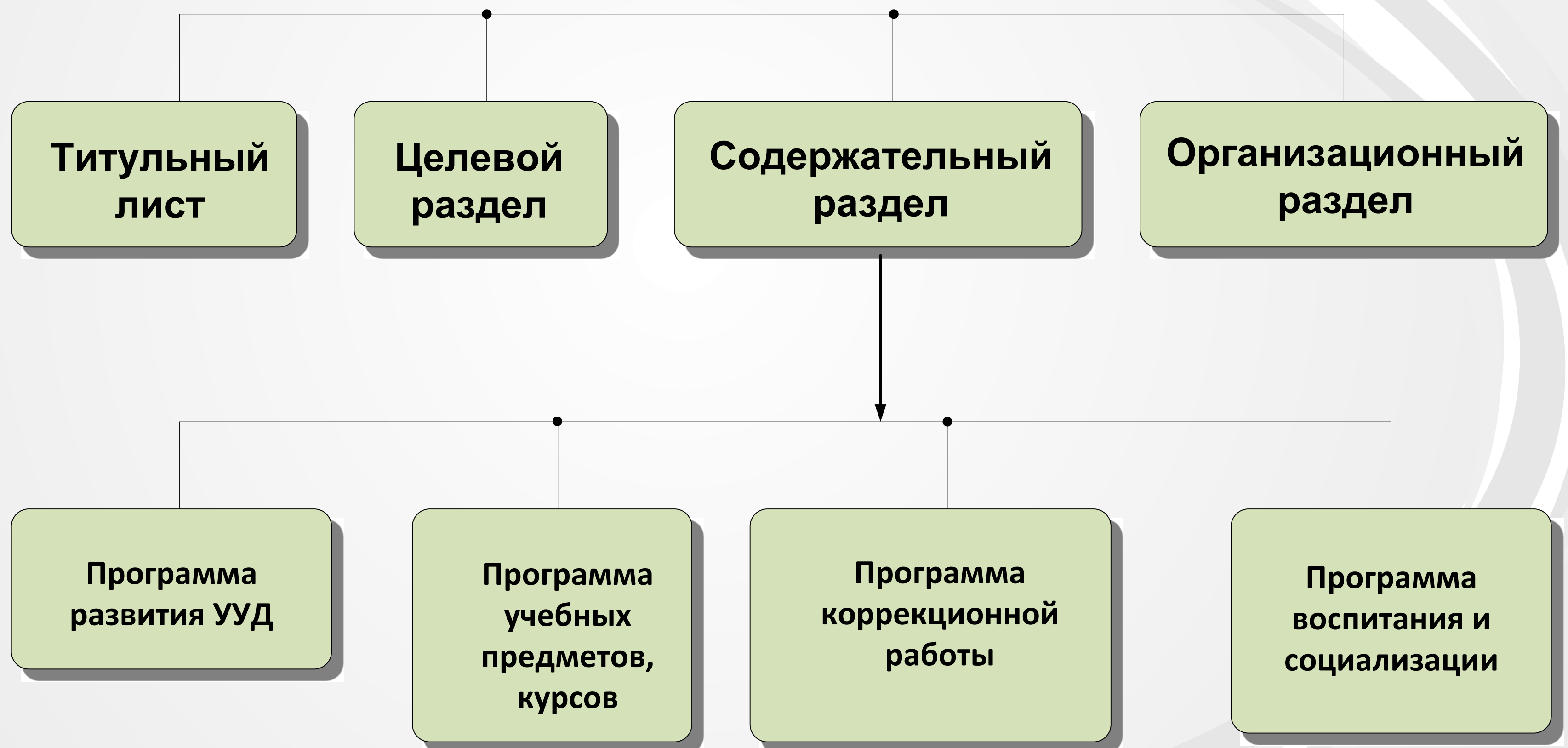
АООП НОО с расстройствами аутистического спектра (РАС) (4 варианта)

ФГОС О УО предусматривает **2 варианта АООП**: АООП вар.1, АООП вар.2 (СИПР)

Определение образовательной программы

- 1. При отсутствии клинически значимых особенностей в физическом и (или) психическом развитии обучающегося рекомендуется ООП по уровню образования (дошкольного, начального общего, основного общего, среднего, общего).**
- 2. При наличии особенностей развития, квалифицируемых как ОВЗ, обучающемуся рекомендуется адаптированная образовательная программа (АОП), основой определения которой является «клиническая сущность». *(В соответствии со статьей 79 п.1, ФЗ 273 «Об образовании»: «... содержание образования и условия организации обучения и воспитания обучающихся с ОВЗ определяются АОП, а для инвалидов также в соответствии с ИПРА»)***

Компонентный состав документа «Адаптированная основная общеобразовательная программа ООО для обучающихся с ОВЗ (ЗПР)»



Сроки повторного прохождения ПМПК

Для обучающихся по варианту 1 с целью изменения варианта АООП «как в сторону усложнения, так и в сторону упрощения образовательной программы в течение следующего учебного года»;

Для обучающихся по вар.2 – «при устойчивой неуспеваемости по нескольким предметам и сопутствующих трудностях психосоциальной адаптации не позже , чем через год после начала освоения АООП», в иных случаях **срок повторного обследования должен совпадать с окончанием обучения в начальной школе.**

Для обучающихся по ФГОС О УО –повторное обследование по желанию родителей (законных представителей) может быть организовано **перед завершением образования** (максимальный срок обучения 13 лет).

Если обучающийся по ФГОС О УО (ПР.№1599 вар.1) не достигает минимального уровня овладения предметными результатами по всем или большинству учебных предметов, то по рекомендации ПМПК и с согласия родителей (законных представителей,) он может быть **переведен на обучение по СИПР. (вар.2)**

Сроки повторного прохождения ПМПК

Для обучающихся, особые образовательные потребности которых были определены ПМПК до 01.09.2016 года сохраняются те же условия для повторного прохождения ПМПК.

Для обучающихся 5-9 классов, особые образовательные потребности которых установлены ПМПК, повторное обследование рекомендуется перед завершением обучения по ФГОС ООО, аналогично для обучающихся по ФГОС СОО (10-11 класс) (не позже чем в январе-феврале, поскольку рекомендация об особых условиях прохождения ГИА должна быть дана своевременно).

Для детей дошкольного возраста - перед началом обучения на уровне начального общего образования;

ПМПК не рекомендует

- 1. Образовательную организацию*
- 2. Класс обучения*
- 3. Обучение на дому*
- 4. Переход на семейную форму образования*
- 5. Повторное обучение*

Структура общих рекомендаций ПМПК для образовательных организаций по созданию специальных условий получения образования для обучающихся с ограниченными возможностями здоровья:

- 1. Организовать обучение по АООП/АОП НОО для обучающихся с задержкой психического развития. Вариант 7.2**
- 2. Разработать и реализовать АООП/АОП НОО. Вариант 7.2**
- 3. Определить специальные методы и приемы обучения**
- 4. Организовать психолого-педагогическое сопровождение обучающихся (деятельность психолого-педагогического консилиума ОО, определить основные направления деятельности специалистов сопровождения: педагога-психолога, учителя-дефектолога, учителя-логопеда, социального педагога), разработать ИКОМ**
- 5. Плановое обследование на ПМПК по результатам освоения АООП/АОП уровня НОО**

Детализированные формулировки коллегиальных заключений территориальной психолого-медико-педагогической комиссии (методические рекомендации)

Базовые элементы ППС



Психолого-педагогическое сопровождение детей с ОВЗ

Психологическое направление

1. Определение актуального уровня когнитивного развития ребенка, определение зоны ближайшего развития.
2. Выявление особенностей эмоциональной и волевой сфер, личностных особенностей детей, характера взаимодействия со сверстниками, родителями и другими взрослыми.
3. Определение направлений, характера и сроков коррекционно-развивающей работы с ребенком (с группой, с классом).
4. Коррекция социальной микросреды, в которой обучается (или будет обучаться) ребенок.
5. Психологическая помощь учителю и другим специалистам в создании конструктивного взаимодействия с родителями ребенка с ОВЗ.
6. Психологическая помощь учителю и другим специалистам в создании конструктивного взаимодействия с родителями детей инклюзивного класса, который посещает ребенок с ОВЗ.

7. Повышение психологической компетентности педагогов, других специалистов и родителей.
8. Консультирование педагогических работников и родителей учащихся.

Социально-педагогическое направление

1. Осуществление контроля за соблюдением прав ребенка.
2. На основе социально-педагогической диагностики выявление потребности ребенка и его семьи в сфере социальной поддержки.
3. Определение направлений помощи в адаптации ребенка в школе.
4. Сбор информации о «внешних» ресурсах.
5. Установление взаимодействия с учреждениями — партнерами в области социальной поддержки.
6. Оказание помощи родителям ребенка с ОВЗ по адаптации в школьном сообществе, в среде других родителей.
7. Помощь учителю, другим специалистам школы в создании «Родительского клуба», разработке странички на сайте школы, посвященной инклюзии, поиске нужной информации.

Логопедическое направление

1. Работа над базовыми психическими процессами, обеспечивающими речевую деятельность: восприятием различной модальности, пространственной ориентировкой, памятью, вниманием, понятийным мышлением, произвольной регуляцией деятельности.
2. Развитие моторной сферы (общего, мелкого, артикуляционного праксиса).
3. Формирование полноценных фонематических процессов.
4. Обучение нормативному/компенсаторному звукопроизношению.
5. Совершенствование паралингвистических и экстралингвистических средств общения.
6. Формирование навыков анализа и синтеза звуко-слогового состава слова.
7. Формирование навыков правильного воспроизведения слов сложной слоговой структуры.

8. Уточнение и конкретизация имеющегося словарного запаса; формирование умения адекватно использовать лексические единицы в самостоятельной речи.
9. Обогащение словарного запаса: как путем накопления новых слов, являющихся различными частями речи, так и за счет умения активно пользоваться различными способами словообразования.
10. Развитие и совершенствование грамматического оформления связной речи путем овладения детьми словосочетаниями, связью слов в предложении, моделями различных синтаксических конструкций.
11. Системная работа по предупреждению и преодолению дислексии, дисграфии, дизорфографии.
12. Формирование умений и навыков построения связного устного и письменного высказывания.
13. Совершенствование навыков речевой коммуникации.
14. Развитие мотивационной и эмоционально-волевой сферы: целеполагание, планирование и прогнозирование деятельности,

контроль и самоконтроль, оценивание и самооценивание, саморегуляция.

Специальное педагогическое (Дефектологическое направление)

1. Проведение диагностического обследования детей с ОВЗ, а также детей, испытывающих трудности в освоении основной общеобразовательной программы.
2. Выявление отношения обучающихся к учебной работе, характер учебной мотивации.
3. Определение восприимчивости обучающихся к помощи, виды помощи (стимулирующая, направляющая, обучающая, способность переноса на аналогичные задания).
4. Осуществление коррекционно-развивающей работы, способствующей:
 - умственному развитию детей с трудностями обучения;
 - формированию учебных навыков на материале учебных дисциплин;
 - развитию универсальных учебных действий.

Задержка психического развития

Основные направления психолого-педагогического сопровождения детей с задержкой психического развития (дошкольного и школьного возраста)

1. Формирование устойчивой познавательной мотивации, стимуляция познавательной активности.
2. Развитие восприятия различной модальности.
3. Развитие внимания.
4. Развитие всех видов памяти (слухо-речевой памяти).
5. Развитие мыслительных процессов.
6. Развитие языковых и речевых средств.
7. Коррекция нарушений устной и письменной речи.
8. Развитие произвольной деятельности.
9. Развитие эмоционально-волевой сферы: целеполагание, планирование и прогнозирование деятельности.
10. Развитие контроля и самоконтроля, оценивания и самооценивания.

11. Формирование осознанной саморегуляции познавательной деятельности и поведения.
12. Развитие пространственной ориентировки.
13. Формирование способности к самостоятельной организации собственной деятельности и осознанию возникающих трудностей. Формирование умения запрашивать и использовать помощь взрослого.
14. Специальное обучение «переносу» сформированных знаний и умений в новые ситуации.
15. Развитие и отработка средств коммуникации, приемов конструктивного общения и взаимодействия.
16. Формирование навыков социально одобряемого поведения, максимальное расширение социальных контактов.
17. Формирования социально активной позиции, нравственных и общекультурных ценностей.

РАС

Основные направления психолого-педагогического сопровождения детей с расстройствами аутистического спектра (дошкольного и школьного возраста)

Коррекционная работа должна осуществляться поэтапно, исходя из степени выраженности аутистического дизонтогенеза ребенка с РАС. Должны использоваться адаптированные для работы с детьми с РАС программы по обучению и организации игр, обучению учебным предметам. Используются два режима: щадящий и активирующий. Адаптация ребенка к условиям обучения и воспитания базируется на использовании простейших - тактильных, пантомимических, моторных форм контактов, протопатических форм деятельности в условиях свободного выбора и полевого поведения.

1. Формирование потребности и умения устанавливать эмоциональные отношения с окружающими (сверстниками и взрослыми).

2. Развитие способности концентрировать внимание на собеседнике, развитие визуального контакта с собеседником
3. Формирование понимания поведения, эмоций, переживаний и мотивов поступков людей.
4. Коррекция нарушений гностической сферы (тактильный, слуховой, вкусовой, обонятельный гнозис)
5. Оказание необходимой логопедической помощи.
6. Активизация речевой деятельности, «проговаривание» потребностей
7. Вовлечение детей в разные виды индивидуальной и совместной деятельности, формирование произвольной, волевой регуляции поведения. Адекватными оказываются игры с жесткой последовательностью событий и действий, их многократное проигрывание.
8. Освоение системы игровых штампов детьми с РАС. что способствует формированию у них памяти, внимания, восприятия.
9. Преодоление эхолалии, неречевых вокализаций.

10. Формирование способности планировать, контролировать и оценивать собственные учебные действия в соответствии с поставленной задачей и условиями ее реализации при сопровождающей помощи педагогического работника и организующей помощи тьютора.

11. Формирование умения определять наиболее эффективные способы достижения результата при сопровождающей помощи педагогического работника и организующей помощи тьютора.

12. Коррекция поведения ребенка, нивелировка тревожности, страха.

13. Формирование умения выполнять действия по заданному алгоритму или образцу при сопровождающей помощи педагогического работника и организующей помощи тьютора.

14. Формирование умения оценивать результат своей деятельности в соответствии с заданными эталонами при организующей помощи тьютора.

15. Формирование умения адекватно реагировать в стандартных ситуациях на успех и неудачу, конструктивно действовать даже в ситуациях неуспеха при организующей помощи тьютора.

16. Развитие способности самостоятельно обратиться к окружающим в случае личных затруднений в решении какого-либо вопроса.

17. Формирование умения активного использования знаково-символических средств для представления информации об изучаемых объектах и процессах, различных схем решения учебных и практических задач при организующей помощи педагога- психолога и тьютора.

18. Развитие способности самостоятельно действовать в соответствии с заданными эталонами при поиске информации в различных источниках, критически оценивать и интерпретировать получаемую информацию из различных источников.

19. Формирование умения следовать отработанной системе правил поведения и взаимодействия в привычных бытовых, учебных и социальных ситуациях, удерживать границы взаимодействия.

20. Формирование знаний о своих предпочтениях и понимания своих ограничений в бытовой сфере и сфере интересов.

21. Использование методов и приемов АВА-терапии.

Психолого-педагогический консилиум образовательной организации

- ФЗ «Об образовании»
- Распоряжение Минпросвещения России от 09.09.2019 Р-93 «Об утверждении примерного Положения о психолого-педагогическом консилиуме образовательной организации»
- Методические рекомендации по вопросам внедрения ФГОС НОО ОВЗ и ФГОС О УО от 14.03.2016г. № ВК 452/07) в которых представлено «Примерное положение о деятельности психолого-медико-педагогического консилиума образовательной организации»

Задачами деятельности ППк ОО являются:

- 1. Выявление трудностей в освоении образовательных программ, особенностей в развитии, социальной адаптации и поведении обучающихся для последующего принятия решений об организации психолого-педагогического сопровождения;**
- 2. разработка рекомендаций по организации психолого-педагогического сопровождения обучающихся;**
- 3. консультирование участников образовательных отношений по вопросам актуального психофизического состояния и возможностей обучающихся; содержания и оказания им психолого-педагогической помощи, создания специальных условий получения образования;**
- 4. контроль за выполнением рекомендаций ППк;**
- 5. представление ППк на обучающегося для предоставления на ПМПк**

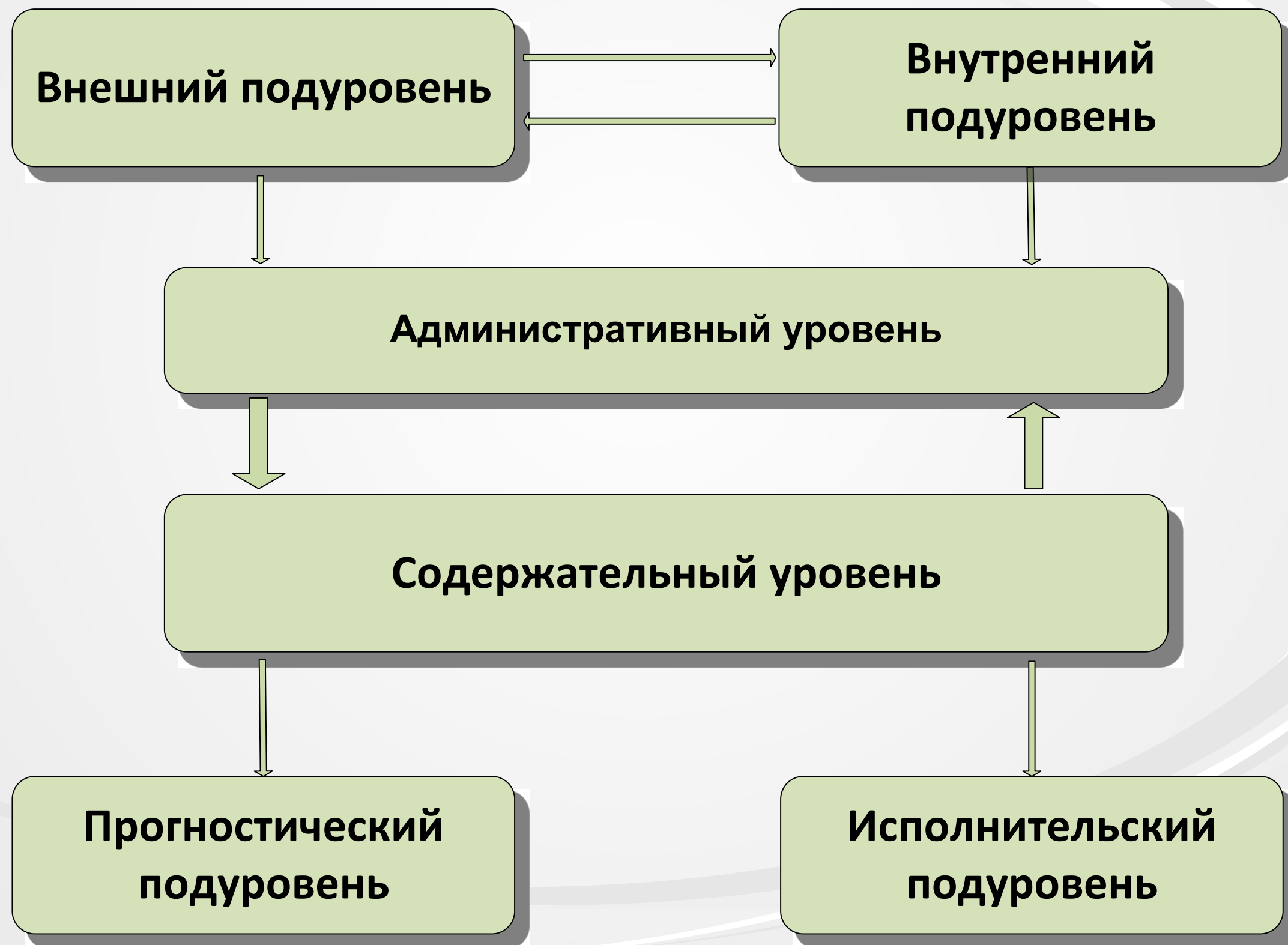
Взаимодействие ПМПК и ППк ОО

1. Положение о психолого-педагогическом консилиуме регламентирует организацию и содержание деятельности ППк образовательной организации по:

- созданию и реализации специальных образовательных условий для обучающегося с ОВЗ,
- разработке и реализации индивидуальной программы сопровождения в рамках его обучения и воспитания в образовательной организации в соответствии с рекомендациями психолого-медико-педагогической комиссии.

2. Консилиум создается приказом директора ОО, состав консилиума определяется для каждого конкретного случая психолого-педагогического сопровождения обучающегося с ОВЗ.

Взаимосвязь административного и содержательного уровней



Модель взаимодействия специалистов школьного ППк



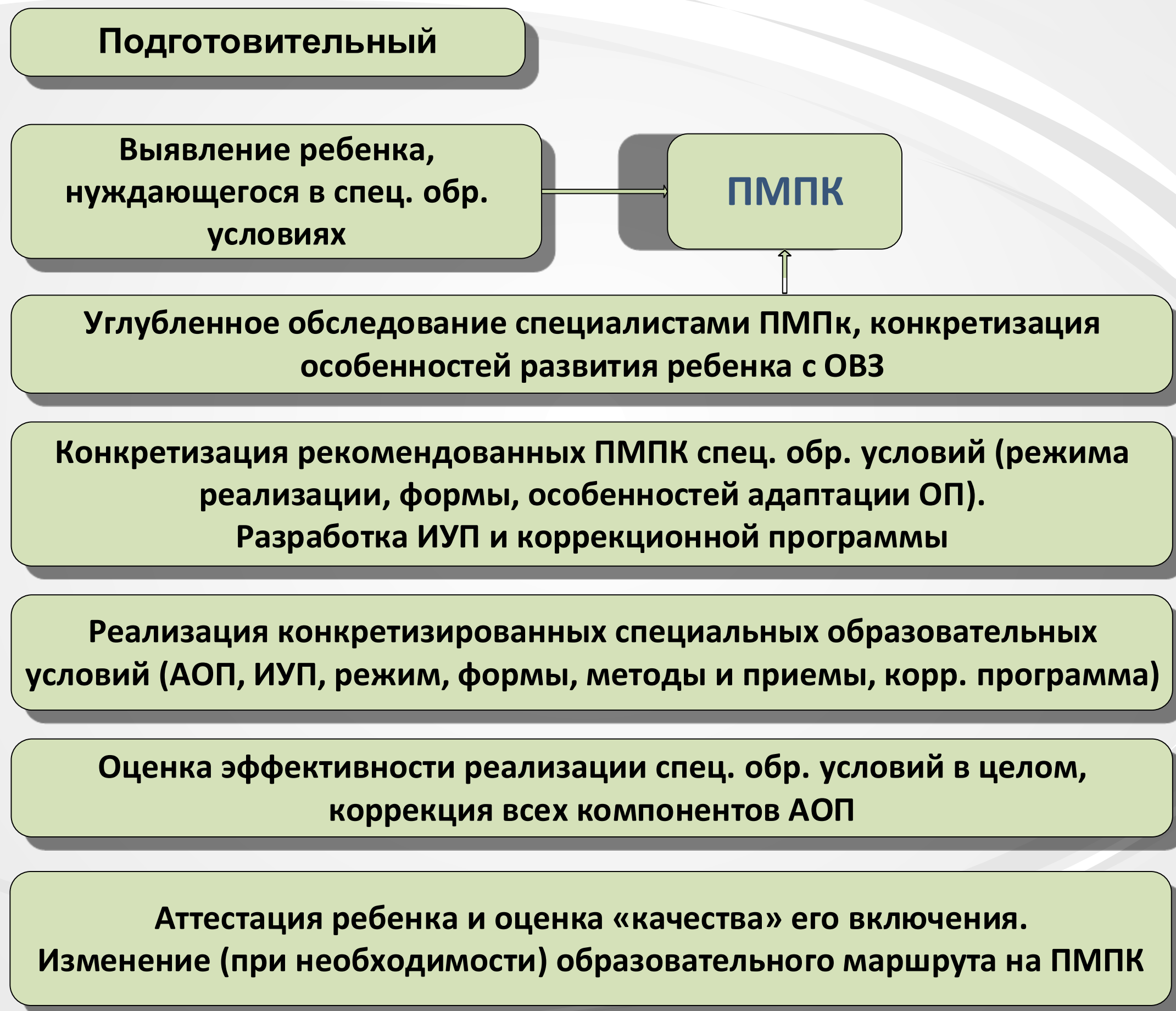
Междисциплинарный подход к командной работе специалистов (по А.Я. Юдилевичу)



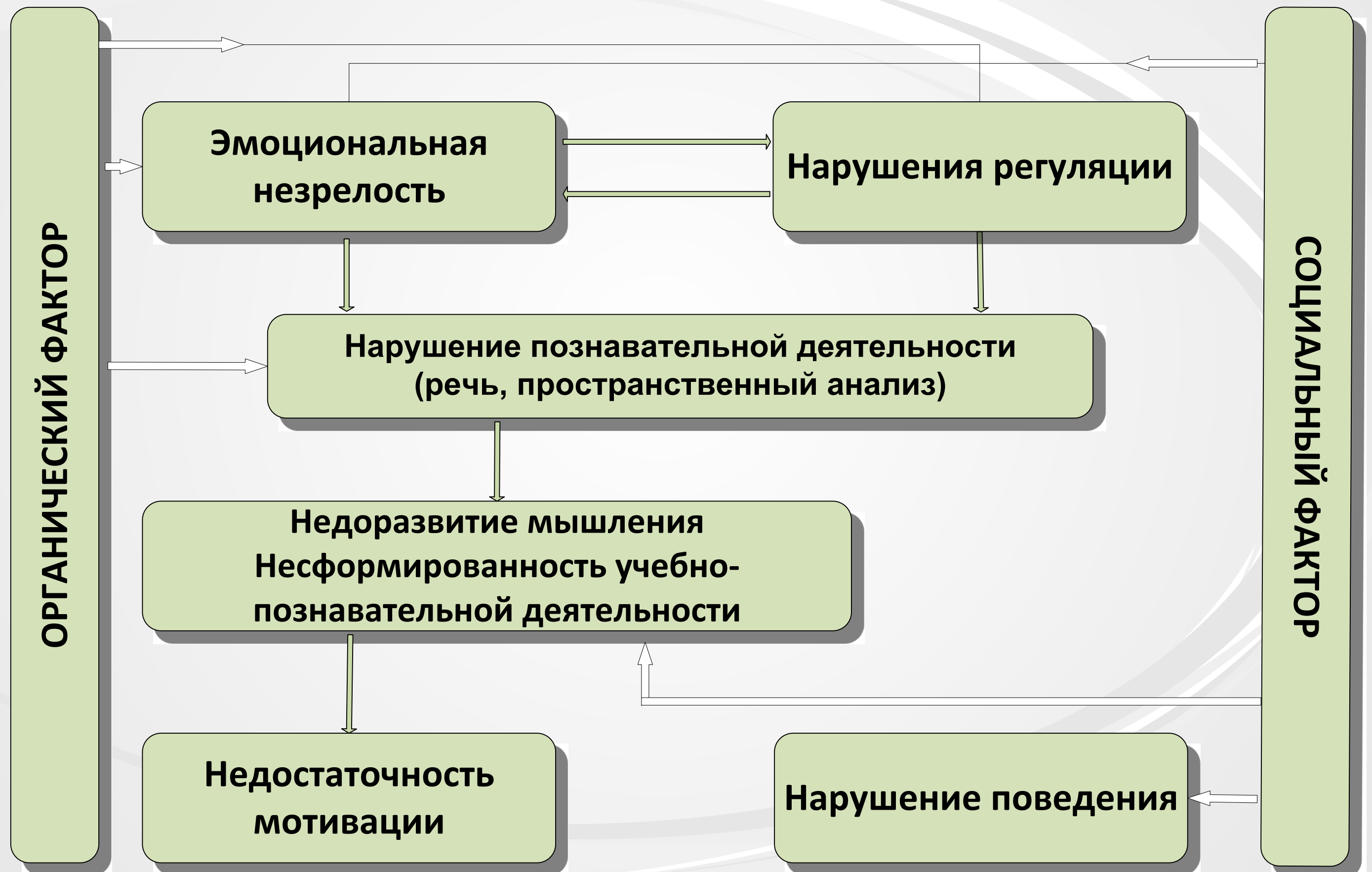
Модель сопровождения обучающегося с особыми образовательными потребностями специалистами ППк ОО



Этапы сопровождения ребенка



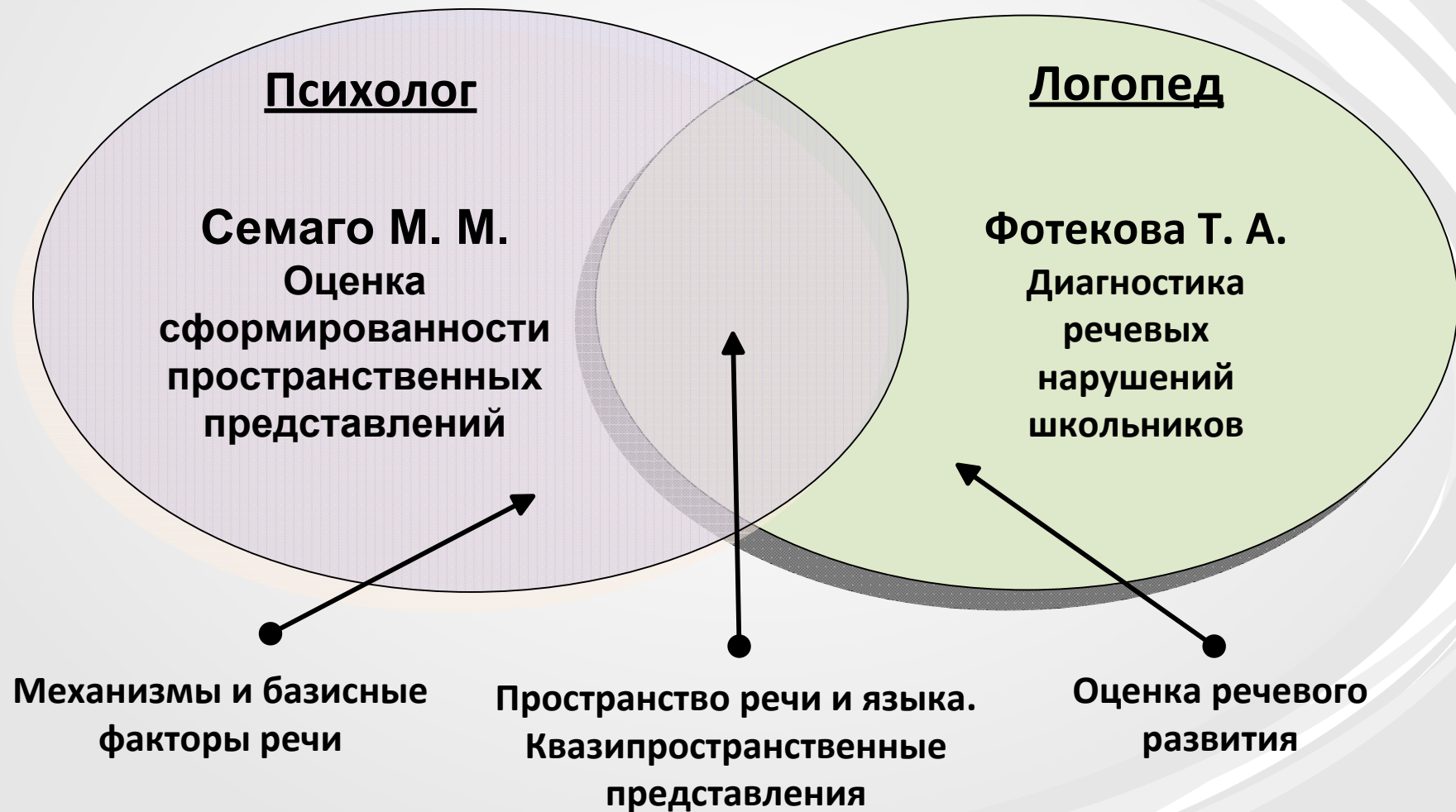
Структура нарушения развития обучающегося (по комплексному заключению)



Алгоритм составления интегрированной программы сопровождения



Пример интегративной диагностической программы педагога-психолога и учителя-логопеда



Приложение

Индивидуальный образовательный маршрут обучающегося _____
на 2019-2020 учебный год

I Общие сведения		
ФИО обучающегося _____		Дата рождения _____
Класс _____		
Группа здоровья _____		Социальный статус семьи _____
Дата поступления в образовательную организацию: _____		
Цель ИОМ: создание в ОО условий, способствующих максимальной реализации особых образовательных потребностей обучающегося в процессе обучения, социализации и воспитания на уровне начального общего образования.		
Заключение ТПМПК (дата, №) _____		
Специальные условия	Требования к ИОМ	Обеспеченность
Образовательная программа	Адаптированная основная общеобразовательная программа начального общего образования для обучающихся с задержкой психического развития. Вариант 7.2	Обеспечено
Срок реализации	2019-2020 учебный год	Обеспечено
Форма обучения	Очная	Обеспечено
Модель включения	Специальный (коррекционный класс)/Инклюзия	Обеспечено
Предоставление услуг ассистента, тьютора	не нуждается	
Специальные учебные пособия и дидактические материалы	в соответствии с ФГОС НОО для обучающихся с ОВЗ (ЗПР)	Обеспечено
II Диагностический этап		
Специалист ППС	Дефицит развития обучающегося	Ресурсы обучающегося
Учитель-логопед		
Учитель-дефектолог		
Педагог-психолог		
Соц. педагог		
Классный руководитель		
Направления коррекционно-развивающей работы, психолого-педагогическая помощь		
Приоритетное нарушение	Задержка психического развития	
Учитель-логопед	Сложная форма дисграфии. Сложная форма дизорфографии. Дислексия.	
Педагог-психолог	Смешанное парциальное недоразвитие ВПФ	
Учитель-дефектолог	Трудности освоения АООП по учебным предмета «Русский язык», «Математика».	
Социальный педагог	Проблемы социальной адаптации	
III Оценка особенностей развития обучающегося с ОВЗ (особыми образовательными потребностями)		
Заключение ПП консилиума образовательной организации		
Учитель-логопед		
Учитель-дефектолог		
Педагог-психолог		
Социальный педагог		
Рекомендации ППк по коррекционно-развивающей работе		

1. КРЗ с педагогом-психологом
2. КРЗ с учителем-логопедом
3. КРЗ с учителем-дефектологом
4. КРЗ с социальным педагогом
Дополнительно:

IV. Психолого-педагогическое сопровождение образовательного процесса

Специалисты, рекомендуемые ТПМПК	Направления коррекционной работы	Формы занятий	Продолжительность, частота	Обеспеченность
Педагог-психолог	Формирование функционального базиса письменной речи	Индивидуально-подгрупповая	3 раза в неделю по 25 минут	
Учитель-логопед	Формирование фонетико-фонематического и речеслухового восприятия; коррекция дисграфии, дизорфографии;	Индивидуально-подгрупповая	3 раза в неделю по 20-25 минут	
Учитель-дефектолог	Формирование пространственного фактора; зрительно-пространственного гнозиса и праксиса; формирование вычислительных навыков/операций с переходом через десятков	Индивидуально-подгрупповая	3 раза в неделю по 20-25 минут	
Социальный педагог	Формирование конструктивного взаимодействия с одноклассниками	Групповая	1 раз в неделю	

Внутренний индивидуальный образовательный маршрут (ИОМ)

Компонент	Реализуемая программа	Формы занятий	Продолжительность, частота	Обеспеченность
Академический (общеобразовательный)	АООП /АОП для обучающихся с задержкой психического развития. Вариант 7.2			
Коррекционный компонент				
Занятия с педагогом-психологом	Рабочая программа «Формирование функционального базиса письменной речи».			
Занятия с учителем-логопедом	Рабочая программа «Коррекция нарушений письменной речи».			
Занятия с учителем-дефектологом	Рабочая программа «Коррекция и развитие			

	учебных навыков, когнитивных процессов» «Формирование УУД» (на учебном и неучебном материале)			
Занятия с социальным педагогом	Рабочая программа «Социальные игры»			
V. Аналитический этап				
Уровень освоения АООП				
Начало года	Середина года (промежуточная аттестация)	Конец года (итоговая аттестация)	Особое мнение	
Освоении АООП соответствует _____ уровню.	Освоение АООП соответствует _____ уровню.	Освоение АООП соответствует _____ уровню.		
Уровень освоения коррекционной области				
	Середина года	Конец года	Особое мнение	
Программа логопедической коррекции				
Программа психологической коррекции				
Программа специальной (педагогической) коррекции				
Программа социальной коррекции				



КонсультантПлюс

Распоряжение Минпросвещения России от
09.09.2019 N Р-93
"Об утверждении примерного Положения о
психолого-педагогическом консилиуме
образовательной организации"

Документ предоставлен **КонсультантПлюс**

www.consultant.ru

Дата сохранения: 17.09.2019

МИНИСТЕРСТВО ПРОСВЕЩЕНИЯ РОССИЙСКОЙ ФЕДЕРАЦИИ

РАСПОРЯЖЕНИЕ от 9 сентября 2019 г. N P-93

ОБ УТВЕРЖДЕНИИ ПРИМЕРНОГО ПОЛОЖЕНИЯ О ПСИХОЛОГО-ПЕДАГОГИЧЕСКОМ КОНСИЛИУМЕ ОБРАЗОВАТЕЛЬНОЙ ОРГАНИЗАЦИИ

Во исполнение [пункта 12](#) плана мероприятий по созданию специальных условий получения общего и дополнительного образования обучающихся с инвалидностью и обучающихся с ограниченными возможностями здоровья на 2018 - 2020 годы, утвержденного Министром просвещения Российской Федерации О.Ю. Васильевой 19 июня 2018 г.:

1. Утвердить прилагаемое [примерное Положение](#) о психолого-педагогическом консилиуме образовательной организации (далее - примерное Положение).

2. Руководителям органов государственной власти субъектов Российской Федерации, осуществляющих государственное управление в сфере образования, организовать работу организаций, осуществляющих образовательную деятельность, по созданию и обеспечению функционирования психолого-педагогических консилиумов в соответствии с [примерным Положением](#).

О проделанной работе проинформировать в срок до 1 августа 2020 года.

3. Контроль за исполнением настоящего распоряжения оставляю за собой.

Заместитель Министра
Т.Ю.СИНЮГИНА

Утверждено
распоряжением Министерства просвещения
Российской Федерации
от 9 сентября 2019 г. N P-93

ПРИМЕРНОЕ ПОЛОЖЕНИЕ О ПСИХОЛОГО-ПЕДАГОГИЧЕСКОМ КОНСИЛИУМЕ ОБРАЗОВАТЕЛЬНОЙ ОРГАНИЗАЦИИ

1. Общие положения

1.1. Психолого-педагогический консилиум (далее - ППк) является одной из форм взаимодействия руководящих и педагогических работников организации, осуществляющей

образовательную деятельность (далее - Организации), с целью создания оптимальных условий обучения, развития, социализации и адаптации обучающихся посредством психолого-педагогического сопровождения.

1.2. Задачами ППк являются:

1.2.1. выявление трудностей в освоении образовательных программ, особенностей в развитии, социальной адаптации и поведении обучающихся для последующего принятия решений об организации психолого-педагогического сопровождения;

1.2.2. разработка рекомендаций по организации психолого-педагогического сопровождения обучающихся;

1.2.3. консультирование участников образовательных отношений по вопросам актуального психофизического состояния и возможностей обучающихся; содержания и оказания им психолого-педагогической помощи, создания специальных условий получения образования;

1.2.4. контроль за выполнением рекомендаций ППк.

2. Организация деятельности ППк

2.1. ППк создается на базе Организации любого типа независимо от ее организационно-правовой формы приказом руководителя Организации.

Для организации деятельности ППк в Организации оформляются:

приказ руководителя Организации о создании ППк с утверждением состава ППк;

положение о ППк, утвержденное руководителем Организации.

2.2. В ППк ведется [документация](#) согласно приложению 1.

Порядок хранения и срок хранения документов ППк должен быть определен в Положении о ППк.

2.3. Общее руководство деятельностью ППк возлагается на руководителя Организации.

2.4. Состав ППк: председатель ППк - заместитель руководителя Организации, заместитель председателя ППк (определенный из числа членов ППк при необходимости), педагог-психолог, учитель-логопед, учитель-дефектолог, социальный педагог, секретарь ППк (определенный из числа членов ППк).

2.5. Заседания ППк проводятся под руководством Председателя ППк или лица, исполняющего его обязанности.

2.6. Ход заседания фиксируется в [протоколе](#) (приложение 2).

[Протокол](#) ППк оформляется не позднее пяти рабочих дней после проведения заседания и подписывается всеми участниками заседания ППк.

2.7. Коллегиальное решение ППк, содержащее обобщенную характеристику обучающегося и рекомендации по организации психолого-педагогического сопровождения, фиксируются в **заключении** (приложение 3). Заключение подписывается всеми членами ППк в день проведения заседания и содержит коллегиальный вывод с соответствующими рекомендациями, которые являются основанием для реализации психолого-педагогического сопровождения обследованного обучающегося.

Коллегиальное **заключение** ППк доводится до сведения родителей (законных представителей) в день проведения заседания.

В случае несогласия родителей (законных представителей) обучающегося с коллегиальным **закключением** ППк они выражают свое мнение в письменной форме в соответствующем разделе заключения ППк, а образовательный процесс осуществляется по ранее определенному образовательному маршруту в соответствии с соответствующим федеральным государственным образовательным стандартом.

Коллегиальное **закключение** ППк доводится до сведения педагогических работников, работающих с обследованным обучающимся, и специалистов, участвующих в его психолого-педагогическом сопровождении, не позднее трех рабочих дней после проведения заседания.

2.8. При направлении обучающегося на психолого-медико-педагогическую комиссию (далее - ПМПК) <1>) оформляется **Представление** ППк на обучающегося (приложение 4).

<1> **Приказ** Министерства образования и науки Российской Федерации от 20 сентября 2013 г. N 1082 "Об утверждении Положения о психолого-медико-педагогической комиссии".

Представление ППк на обучающегося для предоставления на ПМПК выдается родителям (законным представителям) под личную подпись.

3. Режим деятельности ППк

3.1. Периодичность проведения заседаний ППк определяется запросом Организации на обследование и организацию комплексного сопровождения обучающихся и отражается в графике проведения заседаний.

3.2. Заседания ППк подразделяются на плановые и внеплановые.

3.3. Плановые заседания ППк проводятся в соответствии с графиком проведения, но не реже одного раза в полугодие, для оценки динамики обучения и коррекции для внесения (при необходимости) изменений и дополнений в рекомендации по организации психолого-педагогического сопровождения обучающихся.

3.4. Внеплановые заседания ППк проводятся при зачислении нового обучающегося, нуждающегося в психолого-педагогическом сопровождении; при отрицательной (положительной) динамике обучения и развития обучающегося; при возникновении новых обстоятельств, влияющих на обучение и развитие обучающегося в соответствии с запросами родителей

(законных представителей) обучающегося, педагогических и руководящих работников Организации; с целью решения конфликтных ситуаций и других случаях.

3.5. При проведении ППк учитываются результаты освоения содержания образовательной программы, комплексного обследования специалистами ППк, степень социализации и адаптации обучающегося.

На основании полученных данных разрабатываются рекомендации для участников образовательных отношений по организации психолого-педагогического сопровождения обучающегося.

3.6. Деятельность специалистов ППк осуществляется бесплатно.

3.7. Специалисты, включенные в состав ППк, выполняют работу в рамках основного рабочего времени, составляя индивидуальный план работы в соответствии с планом заседаний ППк, а также запросами участников образовательных отношений на обследование и организацию комплексного сопровождения обучающихся.

Специалистам ППк за увеличение объема работ устанавливается доплата, размер которой определяется Организацией самостоятельно.

4. Проведение обследования

4.1. Процедура и продолжительность обследования ППк определяются исходя из задач обследования, а также возрастных, психофизических и иных индивидуальных особенностей обследуемого обучающегося.

4.2. Обследование обучающегося специалистами ППк осуществляется по инициативе родителей (законных представителей) или сотрудников Организации с письменного [согласия](#) родителей (законных представителей) (приложение 5).

4.3. Секретарь ППк по согласованию с председателем ППк заблаговременно информирует членов ППк о предстоящем заседании ППк, организует подготовку и проведение заседания ППк.

4.4. На период подготовки к ППк и последующей реализации рекомендаций обучающемуся назначается ведущий специалист: учитель и/или классный руководитель, воспитатель или другой специалист. Ведущий специалист представляет обучающегося на ППк и выходит с инициативой повторных обсуждений на ППк (при необходимости).

4.5. По данным обследования каждым специалистом составляется заключение и разрабатываются рекомендации.

На заседании ППк обсуждаются результаты обследования ребенка каждым специалистом, составляется коллегиальное [заключение](#) ППк.

4.6. Родители (законные представители) имеют право принимать участие в обсуждении результатов освоения содержания образовательной программы, комплексного обследования специалистами ППк, степени социализации и адаптации обучающегося.

5. Содержание рекомендаций ППк по организации психолого-педагогического сопровождения обучающихся

5.1. Рекомендации ППк по организации психолого-педагогического сопровождения обучающегося с ограниченными возможностями здоровья конкретизируют, дополняют рекомендации ПМПк и могут включать в том числе:

разработку адаптированной основной общеобразовательной программы;

разработку индивидуального учебного плана обучающегося;

адаптацию учебных и контрольно-измерительных материалов;

предоставление услуг тьютора, ассистента (помощника), оказывающего обучающемуся необходимую техническую помощь, услуг по сурдопереводу, тифлопереводу, тифлосурдопереводу (индивидуально или на группу обучающихся), в том числе на период адаптации обучающегося в Организации / учебную четверть, полугодие, учебный год / на постоянной основе.

другие условия психолого-педагогического сопровождения в рамках компетенции Организации.

5.2. Рекомендации ППк по организации психолого-педагогического сопровождения обучающегося на основании медицинского заключения могут включать условия обучения, воспитания и развития, требующие организации обучения по индивидуальному учебному плану, учебному расписанию, медицинского сопровождения, в том числе:

дополнительный выходной день;

организация дополнительной двигательной нагрузки в течение учебного дня / снижение двигательной нагрузки;

предоставление дополнительных перерывов для приема пищи, лекарств;

снижение объема задаваемой на дом работы;

предоставление услуг ассистента (помощника), оказывающего обучающимся необходимую техническую помощь;

другие условия психолого-педагогического сопровождения в рамках компетенции Организации.

5.3. Рекомендации ППк по организации психолого-педагогического сопровождения обучающегося, испытывающего трудности в освоении основных общеобразовательных программ, развитии и социальной адаптации <2> могут включать в том числе:

<2> Федеральный закон от 29 декабря 2012 г. N 273-ФЗ "Об образовании в Российской

Федерации", [статья 42](#).

проведение групповых и (или) индивидуальных коррекционно-развивающих и компенсирующих занятий с обучающимся;

разработку индивидуального учебного плана обучающегося;

адаптацию учебных и контрольно-измерительных материалов;

профилактику асоциального (девиантного) поведения обучающегося;

другие условия психолого-педагогического сопровождения в рамках компетенции Организации.

5.4. Рекомендации по организации психолого-педагогического сопровождения обучающихся реализуются на основании письменного согласия родителей (законных представителей).

Приложение 1

Документация ППк

1. Приказ о создании ППк с утвержденным составом специалистов ППк;
2. Положение о ППк;
3. График проведения плановых заседаний ППк на учебный год;
4. Журнал учета заседаний ППк и обучающихся, прошедших ППк по форме:

N	Дата	Тематика заседания <*>	Вид консилиума (плановый/внеплановый)

<*> - утверждение плана работы ППк; утверждение плана мероприятий по выявлению обучающихся с особыми образовательными потребностями; проведение комплексного обследования обучающегося; обсуждение результатов комплексного обследования; обсуждение результатов образовательной, воспитательной и коррекционной работы с обучающимся; зачисление обучающихся на коррекционные занятия; направление обучающихся в ПМПк; составление и утверждение индивидуальных образовательных маршрутов (по форме определяемой образовательной организацией); экспертиза адаптированных основных образовательных программ ОО; оценка эффективности и анализ результатов коррекционно-развивающей работы с обучающимися и другие варианты тематик.

5. Журнал регистрации коллегиальных **заключений** психолого-педагогического консилиума по форме:

N п/ п	ФИО обучающегося, класс/группа	Дата рождени я	Инициатор обращения	Повод обращения в ППк	Коллегиально е заключение	Результат обращени я

6. **Протоколы** заседания ППк;

7. Карта развития обучающегося, получающего психолого-педагогическое сопровождение (В карте развития находятся результаты комплексного обследования, характеристика или педагогическое представление на обучающегося, коллегиальное заключение консилиума, копии направлений на ПМПК, согласие родителей (законных представителей) на обследование и психолого-педагогическое сопровождение ребенка, вносятся данные об обучении ребенка в классе/группе, данные по коррекционной-развивающей работе, проводимой специалистами психолого-педагогического сопровождения. Карта развития хранится у председателя консилиума и выдается руководящим работникам ОО, педагогам и специалистам, работающим с обучающимися).

8. Журнал направлений обучающихся на ПМПК по форме:

N п/п	ФИО обучающегося, класс/группа	Дата рожден ия	Цель направле ния	Причин а направл ения	Отметка о получении направления родителями
					Получено: далее перечень документов, переданных родителям (законным представителям) Я, ФИО родителя (законного представителя) пакет документов получил(а). " _ " _____ 20__ г. Подпись: Расшифровка: _____

Приложение 2

Шапка/официальный бланк ОО

Протокол заседания психолого-педагогического консилиума
наименование ОО

N _____ от "___" _____ 20__ г.

Присутствовали: И.О.Фамилия (должность в ОО, роль в ППк), И.О.Фамилия
(мать/отец ФИО обучающегося).

Повестка дня:

1. ...
2. ...

Ход заседания ППк:

1. ...
2. ...

Решение ППк:

1. ...
2. ...

Приложения (характеристики, представления на обучающегося, результаты
продуктивной деятельности обучающегося, копии рабочих тетрадей, контрольных
и проверочных работ и другие необходимые материалы):

1. ...
2. ...

Председатель ППк _____ И.О.Фамилия

Члены ППк:

И.О.Фамилия
И.О.Фамилия

Другие присутствующие на заседании:

И.О.Фамилия
И.О.Фамилия

Приложение 3

Шапка/официальный бланк ОО

Коллегиальное заключение психолого-педагогического
консилиума (наименование образовательной организации)

Дата "___" _____ 20__ года

Общие сведения

ФИО обучающегося:

Дата рождения обучающегося:

Класс/группа:

Образовательная программа:

Причина направления на ППк:

Коллегиальное заключение ППк

(выводы об имеющихся у ребенка трудностях (без указания диагноза) в развитии, обучении, адаптации (исходя из актуального запроса) и о мерах, необходимых для разрешения этих трудностей, включая определение видов, сроков оказания психолого-медико-педагогической помощи.

Рекомендации педагогам

Рекомендации родителям

Приложение: (планы коррекционно-развивающей работы, индивидуальный образовательный маршрут и другие необходимые материалы):

Председатель ППк _____ И.О.Фамилия

Члены ППк:

И.О.Фамилия

И.О.Фамилия

С решением ознакомлен(а) _____/
(подпись и ФИО (полностью) родителя (законного представителя))

С решением согласен (на) _____/
(подпись и ФИО (полностью) родителя (законного представителя))

С решением согласен(на) частично, не согласен(на) с пунктами: _____

_____/_____
(подпись и ФИО (полностью) родителя (законного представителя))

Приложение 4

Представление психолого-педагогического консилиума
на обучающегося для предоставления на ПМПК
(ФИО, дата рождения, группа/класс)

Общие сведения:

- дата поступления в образовательную организацию;
- программа обучения (полное наименование);
- форма организации образования:

1. в группе/классе

группа: комбинированной направленности, компенсирующей направленности, общеразвивающая, присмотра и ухода, кратковременного пребывания, Лекотека и др.);

класс: общеобразовательный, отдельный для обучающихся с ...;

2. на дому;

3. в форме семейного образования;

4. сетевая форма реализации образовательных программ;

5. с применением дистанционных технологий

- факты, способные повлиять на поведение и успеваемость ребенка (в образовательной организации): переход из одной образовательной организации в другую образовательную организацию (причины), перевод в состав другого класса, замена учителя начальных классов (однократная, повторная), межличностные конфликты в среде сверстников; конфликт семьи с образовательной организацией, обучение на основе индивидуального учебного плана, надомное обучение, повторное обучение, наличие частых, хронических заболеваний или пропусков учебных занятий и др.;

- состав семьи (перечислить, с кем проживает ребенок - родственные отношения и количество детей/взрослых);

- трудности, переживаемые в семье (материальные, хроническая психотравматизация, особо отмечается наличие жестокого отношения к ребенку, факт проживания совместно с ребенком родственников с асоциальным или антисоциальным поведением, психическими расстройствами - в том числе братья/сестры с нарушениями развития, а также переезд в другие социокультурные условия менее чем 3 года назад, плохое владение русским языком одного или нескольких членов семьи, низкий уровень образования членов семьи, больше всего занимающихся ребенком).

Информация об условиях и результатах образования ребенка в образовательной организации:

1. Краткая характеристика познавательного, речевого, двигательного, коммуникативно-личностного развития ребенка на момент поступления в образовательную организацию:

качественно в соотношении с возрастными нормами развития (значительно отставало, отставало, неравномерно отставало, частично опережало).

2. Краткая характеристика познавательного, речевого, двигательного, коммуникативно-личностного развития ребенка на момент подготовки характеристики: качественно в соотношении с возрастными нормами развития (значительно отстает, отстает, неравномерно отстает, частично опережает).

3. Динамика (показатели) познавательного, речевого, двигательного, коммуникативно-личностного развития (по каждой из перечисленных линий): крайне незначительная, незначительная, неравномерная, достаточная.

4. Динамика (показатели) деятельности (практической, игровой, продуктивной) за период нахождения в образовательной организации <3>.

<3> Для обучающихся с умственной отсталостью (интеллектуальными нарушениями).

5. Динамика освоения программного материала:

- программа, по которой обучается ребенок (авторы или название ОП/АОП);

- соответствие объема знаний, умений и навыков требованиям программы или, для обучающегося по программе дошкольного образования: достижение целевых ориентиров (в соответствии с годом обучения) или, для обучающегося по программе основного, среднего, профессионального образования: достижение образовательных результатов в соответствии с годом обучения в отдельных образовательных областях: (фактически отсутствует, крайне незначительна, невысокая, неравномерная).

6. Особенности, влияющие на результативность обучения: мотивация к обучению (фактически не проявляется, недостаточная, нестабильная), сензитивность в отношениях с педагогами в учебной деятельности (на критику обижается, дает аффективную вспышку протеста, прекращает деятельность, фактически не реагирует, другое), качество деятельности при этом (ухудшается, остается без изменений, снижается), эмоциональная напряженность при необходимости публичного ответа, контрольной работы и пр. (высокая, неравномерная, нестабильная, не выявляется), истощаемость (высокая, с очевидным снижением качества деятельности и пр., умеренная, незначительная) и др.

7. Отношение семьи к трудностям ребенка (от игнорирования до готовности к сотрудничеству), наличие других родственников или близких людей, пытающихся оказать поддержку, факты дополнительных (оплачиваемых родителями) занятий с ребенком (занятия с логопедом, дефектологом, психологом, репетиторство).

8. Получаемая коррекционно-развивающая, психолого-педагогическая помощь (конкретизировать); (занятия с логопедом, дефектологом, психологом, учителем начальных классов - указать длительность, т.е. когда начались/закончились занятия), регулярность посещения этих занятий, выполнение домашних заданий этих специалистов.

9. Характеристики взросления <4>:

<4> Для подростков, а также обучающихся с девиантным (общественно-опасным) поведением.

- хобби, увлечения, интересы (перечислить, отразить их значимость для обучающегося, ситуативность или постоянство пристрастий, возможно наличие травмирующих переживаний - например, запретили родители, исключили из секции, перестал заниматься из-за нехватки средств и т.п.);

- характер занятости во внеучебное время (имеет ли круг обязанностей, как относится к их выполнению);

- отношение к учебе (наличие предпочитаемых предметов, любимых учителей);

- отношение к педагогическим воздействиям (описать воздействия и реакцию на них);

- характер общения со сверстниками, одноклассниками (отвергаемый или оттесненный, изолированный по собственному желанию, неформальный лидер);

- значимость общения со сверстниками в системе ценностей обучающегося (приоритетная, второстепенная);

- значимость виртуального общения в системе ценностей обучающегося (сколько времени по его собственному мнению проводит в социальных сетях);

- способность критически оценивать поступки свои и окружающих, в том числе антиобщественные проявления (не сформирована, сформирована недостаточно, сформирована "на словах");

- самосознание (самооценка);

- принадлежность к молодежной субкультуре(ам);

- особенности психосексуального развития;

- религиозные убеждения (не актуализирует, навязывает другим);

- отношения с семьей (описание известных педагогам фактов: кого слушается, к кому привязан, либо эмоциональная связь с семьей ухудшена/утрачена);

- жизненные планы и профессиональные намерения.

Поведенческие девиации <5>:

<5> Для подростков, а также обучающихся с девиантным (общественно-опасным) поведением.

- совершенные в прошлом или текущие правонарушения;
- наличие самовольных уходов из дома, бродяжничество;
- проявления агрессии (физической и/или вербальной) по отношению к другим (либо к животным), склонность к насилию;
- оппозиционные установки (спорит, отказывается) либо негативизм (делает наоборот);
- отношение к курению, алкоголю, наркотикам, другим психоактивным веществам (пробы, регулярное употребление, интерес, стремление, зависимость);
- сквернословие;
- проявления злости и/или ненависти к окружающим (конкретизировать);
- отношение к компьютерным играм (равнодушен, интерес, зависимость);
- повышенная внушаемость (влияние авторитетов, влияние дисфункциональных групп сверстников, подверженность влиянию моды, средств массовой информации и пр.);
- дезадаптивные черты личности (конкретизировать).

10. Информация о проведении индивидуальной профилактической работы (конкретизировать).

11. Общий вывод о необходимости уточнения, изменения, подтверждения образовательного маршрута, создания условий для коррекции нарушений развития и социальной адаптации и/или условий проведения индивидуальной профилактической работы.

Дата составления документа.

Подпись председателя ППк. Печать образовательной организации.

Дополнительно:

1. Для обучающегося по АОП - указать коррекционно-развивающие курсы, динамику в коррекции нарушений;
 2. Приложением к Представлению для школьников является табель успеваемости, заверенный личной подписью руководителя образовательной организации (уполномоченного лица), печатью образовательной организации;
 3. Представление заверяется личной подписью руководителя образовательной организации (уполномоченного лица), печатью образовательной организации;
-

4. Представление может быть дополнено исходя из индивидуальных особенностей обучающегося.

5. В отсутствие в образовательной организации психолого-педагогического консилиума, Представление готовится педагогом или специалистом психолого-педагогического профиля, в динамике наблюдающим ребенка (воспитатель/учитель начальных классов/классный руководитель/мастер производственного обучения/тьютор/психолог/дефектолог).

Приложение 5

Согласие родителей (законных представителей) обучающегося
на проведение психолого-педагогического обследования
специалистами ППк

Я, _____
ФИО родителя (законного представителя) обучающегося

_____ (номер, серия паспорта, когда и кем выдан)
являясь родителем (законным представителем) _____
(нужное подчеркнуть)

_____ (ФИО, класс/группа, в котором/ой обучается обучающийся, дата (дд.мм.гг.)
рождения)

Выражаю согласие на проведение психолого-педагогического обследования.

"__" _____ 20__ г. / _____ / _____
(подпись) (расшифровка подписи)

на	I -II	полугодие	учебного года
----	-------	-----------	---------------

6 « Б » класс

Очное обучение в
МБОУ «СОШ № г. Челябинска»

ФИО обучающегося

Ведущий специалист

Психолог

Учитель-логопед

Уровень освоения ООП/АООП/АОП

Специалист	Направления коррекционной работы	Программы и метод. рекомендации	Форма занятий
Педагог-психолог	1. Внимание 2. Мышление (гибкость, установление закономерностей, логические формы вербального мышления). 3. Мышление логическое. 4. Пространственные представления. 5. Воображение. 6. Рефлексия личностных качеств. 7. Рефлексия чувств. 8. Развитие эмоциональной сферы. 9. Развитие умения различать виды поведения.	Основная: - Локалова Н.П. Уроки психологического развития в средней школе (V-VI классы) - М.: Издательство "Ось-89", 2001 Дополнительная: - Ольшанская Е.В. Развитие мышления, внимания, памяти, восприятия, воображения, речи: Игровые задания. М.: Издательство «Первое сентября», 2004.	Индивидуальная, подгрупповая..
Учитель логопед	-Обогащать и уточнять словарный запас; -Формировать навыки словообразования и словоизменения; - Развивать связную речь; -Обучать правильному согласованию различных частей речи; -Учить свободно пользоваться приобретенными навыками в самостоятельной речи; - Коррекция дизорфографии (правописание приставок; удвоенная согласная; правописание словарных слов; разделительный мягкий знак; раздельное написание предлогов; безударная	Мазанова Е.В. Школьный логопункт. Документация планирование и организация коррекционной работы: методическое пособие для учителей-логопедов. - М.: Издательство ГНОМ и Д, 2006. - 128с. Садовникова И.Н. Нарушения письменной речи и их преодоление у младших школьников. - М.: Владос, 1997 Ястребова А.В. Преодоление общего недоразвития речи у учащихся начальных классов общеобразовательных учреждений. – М.: Просвещение, 1999 Елецкая О.В., Горбачевская Н.Ю. Организация логопедической работы в школе. – М.:Сфера, 2006.	Индивидуальная, подгрупповая

	гласная в корне). -Воспитывать терпимость и взаимоуважение в условиях межнационального общения.		
Социальный педагог	1. Иметь своё мнение - это важно!? 2. Вверх по лестнице жизни 3. Мои «хочу», и мои «могу» 4. Административное наказание	Программа деятельности социального педагога «Я выбираю...» (рассмотрена и утверждена на Педагогическом совете МОУ СОШ № _____ в 20____ г.)	Подгрупповая

Примечания _____

Педагог – психолог _____

Социальный педагог _____

Классный руководитель _____

Заместитель директора _____

Родитель (законный представитель) обучающегося

С ИКОМом ознакомлен(а), одобряю, обязуюсь оказывать содействие в реализации ИКОМа, выполнять рекомендации специалистов.

_____ / _____
подпись Ф.И.О.

Индивидуальный коррекционно-развивающий маршрут

на _____ II _____ полугодие _____ учебного года

Обучающегося

8 « В » класс

Очное (инклюзивное) обучение
МБОУ «СОШ № _____ г. Челябинска»

ФИО обучающегося _____

Ведущий специалист

Педагог - психолог

Заключение специалистов ПМПк:

Психолог _____

Учитель-логопед _____

Социальный педагог _____

Уровень освоения АОП _____

Программа коррекции специалистов МОУ:

Специалист	Направления коррекционной работы	Программы и метод. рекомендации	Форма занятий
Педагог-психолог	1. Формирование навыков правильного ведения диалога и повседневного общения. 2. Обучение навыкам сопротивления давлению со стороны кого-либо. 3. Формирование критического отношения к информации, подаваемой с экрана телевизора, дисплея компьютера. 4. Формирование навыков здорового образа жизни.	Основная: 1. Соловов А.В. «Навыки жизни». «Работающие программы», выпуск 2. Программа ранней профилактики химической зависимости для детей 9-12 лет. – М.: 2000 (Адаптация). Дополнительная: 1. Скотт Дж. Г. Способы разрешения конфликтов. – Киев, 1991. 2. Умеете ли вы общаться /И.Н. Горелов, В.Ф. Житников, М.В. Зюзько и др. – М., 1991	Индивидуальная, подгрупповая..
Социальный педагог	1. Иметь своё мнение - это важно!? 2. Вверх по лестнице жизни 3. Мои «хочу», и мои «могу» 4. Административное наказание	Программа деятельности социального педагога «Я выбираю...» (рассмотрена и утверждена на Педагогическом совете МОУ СОШ № 39 в 2007г.)	подгрупповая

Примечания _____

Педагог – психолог _____

Социальный педагог _____

Классный руководитель _____

Заместитель директора _____

Родитель (законный представитель) обучающегося

С ИКОМом ознакомлен(а), одобряю, обязуюсь оказывать содействие в реализации ИКОМа, выполнять рекомендации специалистов.

подпись

Ф.И.О.

Пояснительная записка
к методическим рекомендациям для специалистов психолого-медико-педагогической комиссии
«Примерные формулировки коллегиальных заключений
территориальной психолого-медико-педагогической комиссии»

В своей деятельности психолого-медико-педагогическая комиссия (далее – ПМПК) руководствуется действующей нормативной и правовой базой.

Основополагающим законодательным актом, регулирующим процесс образования детей с ограниченными возможностями здоровья (далее – ОВЗ) является Федеральный закон от 29.12.2012 года №273-ФЗ «Об образовании в Российской Федерации» (далее – Закон об образовании), регламентирующий право детей с ОВЗ и детей с инвалидностью на образование в течение жизни. Закон об образовании обязывает федеральные государственные органы, органы государственной власти субъектов Российской Федерации и органы местного самоуправления создавать необходимые условия для коррекции нарушений развития и социальной адаптации, оказания ранней коррекционной помощи на основе специальных педагогических подходов (ст.79).

Основной целью работы ПМПК является выявление детей и подростков с отклонениями в развитии, проведение комплексного диагностического обследования несовершеннолетних и разработка рекомендаций, направленных на определение специальных условий для получения ими образования и соответствующего медицинского обслуживания.

В настоящее время в связи с вступлением в силу Федерального государственного образовательного стандарта начального общего образования обучающихся с ограниченными возможностями здоровья (утвержден приказом Министерства образования и науки России от 19.12.2014 №1598) и Федерального государственного образовательного стандарта обучающихся с умственной отсталостью (интеллектуальными нарушениями) (утвержден приказом Министерства образования и науки России от 19.12.2014 №1599) за психолого-медико-педагогическими комиссиями закреплены права и обязанности определения варианта адаптированной основной общеобразовательной программы для каждого обучающегося с ОВЗ, а также предоставление рекомендаций по изменению варианта программы.

Кроме того, специалисты ПМПК должны подготовить рекомендации педагогам образовательных организаций по созданию специальных условий образования для каждого ребенка с ОВЗ и определению направлений психолого-педагогической помощи по коррекции имеющихся у него недостатков развития на основе комплексной, всесторонней, динамической диагностики резервных возможностей обучающегося и нарушений его развития.

Заключение по результатам обследования ребенка специалистами ПМПК, выдаваемое родителям (законным представителям), должно содержать точную, лаконичную и в то же время исчерпывающую информацию, которая максимально способствовала бы получению ребенком с ОВЗ образования определенного уровня и определенной направленности, а также его социальному развитию.

Данные методические рекомендации разработаны в помощь специалистам территориальных психолого-медико-педагогических комиссий и содержат примеры конкретных формулировок различных разделов заключения, а также комментарии (разъяснения) по созданию специальных условий по образованию и воспитанию обучающихся в образовательной организации.

Методические рекомендации для специалистов психолого-медико-педагогической комиссии

Примерные формулировки коллегиальных заключений территориальной психолого-медико-педагогической комиссии

Формулировка для записи в заключении ПМПК	Комментарии в помощь специалистам
<p>Основные особенности ребенка, определяющие необходимость создания специальных условий получения образования Является / не является ребенком с ограниченными возможностями здоровья (ОВЗ)</p>	<p>По результатам комплексного психолого-медико-педагогического обследования обучающийся отнесен к категории «Дети с ограниченными возможностями здоровья» (особыми образовательными потребностями). ФЗ от 29.12.2012 г. № 273–ФЗ «Об образовании в Российской Федерации» трактует статус «ребенок с ОВЗ» так: <u>«обучающийся с ограниченными возможностями здоровья — физическое лицо, имеющее недостатки в физическом и (или) психологическом развитии, подтвержденные психолого-медико-педагогической комиссией и препятствующие получению образования без создания специальных условий»</u>. Таким образом, <u>не все дети, имеющие медицинский диагноз, попадают в группу детей с ОВЗ</u>, а только те, кто нуждается в специальных условиях обучения: специальных программах, специальных приемах и методах обучения, специальных учебниках и учебных пособиях, специальных технических средствах обучения индивидуального пользования, услугах ассистента и других условиях.</p>
<p>Нуждаемость в создании специальных условий для получения образования Нуждается /не нуждается в создании специальных условий получения образования, коррекции нарушений развития и социальной адаптации</p>	<p>Дети с ОВЗ в основном - это дети: с тяжелыми нарушениями речи, значительными нарушениями слуха, зрения и опорно-двигательного аппарата, с задержкой психического развития и умственной отсталостью. <u>Необходимо помнить, что статус может быть изменен, если у ребенка наблюдается положительная динамика в результате оказанной специализированной помощи и он больше не нуждается в специальных условиях обучения.</u></p>
<p>Рекомендации ПМПК по созданию специальных условий обучения и воспитания обучающегося в образовательной организации</p>	
<p>1. Образовательная программа</p>	<p>АООП НОО для обучающихся с ОВЗ определяется в соответствии с приказом Минобрнауки России от 19.12.2014 №1598 «Об утверждении федерального государственного стандарта начального общего образования обучающихся с ограниченными возможностями здоровья». Последовательность введения ФГОС НОО ОВЗ: 2016/17 уч. год – 1 кл.; 2017/18 уч. год – 1,2 кл.; 2018/19 уч. год – 1,2,3 кл.; 2019/20 уч. год – 1,2,3,4 кл. Если ФГОС НОО ОВЗ введены, то для обучающихся начального общего образования определяется конкретный вариант образовательной программы, <i>н-р: Адаптированная основная общеобразовательная программа начального общего образования для глухих обучающихся, вариант 1.1.</i> Если ФГОС НОО ОВЗ не введены, то для обучающихся, получающих начальное общее</p>

	<p>образование, при определении образовательной программы указывается: «...разработанная с ориентировкой на содержание варианта ...», н-р: <i>Адаптированная основная общеобразовательная программа начального общего образования для глухих обучающихся, разработанная с ориентировкой на содержание варианта 1.1.</i></p> <p>ВАЖНО! Адаптированная основная общеобразовательная программа для обучающихся основного и среднего общего образования определяется без вариантов в соответствии с основным диагнозом обучающегося, н-р: <i>Адаптированная основная общеобразовательная программа основного (среднего) общего образования для глухих обучающихся.</i></p> <p>АООП для обучающихся с умственной отсталостью (интеллектуальными нарушениями) определяется в соответствии с приказом Минобрнауки России от 19.12.2014 №1599 «Об утверждении федерального государственного стандарта обучающихся с умственной отсталостью (интеллектуальными нарушениями)».</p> <p>Последовательность введения ФГОС Оу/о: 2016/17 уч. год – 1 кл.; 2017/18 уч. год – 1,2 кл.; 2018/19 уч. год – 1,2,3 кл.; 2019/20 уч. год – 1,2,3,4 кл.</p> <p>Если ФГОС Оу/о введены, то для обучающихся с умственной отсталостью (интеллектуальными нарушениями) определяется конкретный вариант образовательной программы, н-р: <i>Адаптированная основная общеобразовательная программа начального общего образования для обучающихся с умственной отсталостью (интеллектуальными нарушениями), вариант 1.</i></p> <p>Если ФГОС Оу/о не введены, то для обучающихся с умственной отсталостью (интеллектуальными нарушениями) при определении образовательной программы указывается: «...разработанная с ориентировкой на содержание варианта ...», н-р: <i>Адаптированная основная общеобразовательная программа основного общего образования для обучающихся с умственной отсталостью (интеллектуальными нарушениями), разработанная с ориентировкой на содержание варианта 1.</i></p>
Для обучающихся дошкольного возраста	
Адаптированная образовательная программа дошкольного образования для глухих обучающихся	Содержательный раздел АООП ДО должен включать курс коррекционно-развивающей области, при разработке которого может использоваться программа «Воспитание и обучение глухих детей дошкольного возраста» (авторы: Л.П.Носкова, Л.А.Головчиц, Н.Д.Шматко, Т.В. Пельмская, Р.Т. Есимханова, А.А. Катаева, Г.В. Короткова, Г.В. Трофимова)
Адаптированная образовательная программа дошкольного образования для слабослышащих и позднооглохших обучающихся	Содержательный раздел АООП ДО должен включать курс коррекционно-развивающей области, при разработке которого может использоваться программа «Воспитание и обучение слабослышащих детей дошкольного возраста» (авторы: Л.А.Головчиц, Л.П.Носкова, Н.Д.Шматко, А.Д.Салахова, Г.В.Короткова, А.А.Катаева, Т.В.Трофимова)
Адаптированная образовательная программа дошкольного образования для слепых обучающихся	Содержательный раздел АООП ДО должен включать курс коррекционно-развивающей области, при разработке которого могут использоваться специальные коррекционные программы для дошкольников с тяжелыми нарушениями зрения под ред. В.А.Феоктистовой
Адаптированная образовательная программа	

дошкольного образования для слабовидящих обучающихся	
Адаптированная образовательная программа дошкольного образования для обучающихся с тяжелыми нарушениями речи	<p>Содержательный раздел АОП ДО должен включать курс коррекционно-развивающей области, при разработке которого может использоваться программы:</p> <ul style="list-style-type: none"> • «Программа логопедической работы по преодолению фонетико-фонематического недоразвития у детей» (авторы: Т. Б. Филичева, Г. В. Чиркина); • «Программа логопедической работы по преодолению общего недоразвития речи у детей»: • «Логопедическая работа с детьми I уровня речевого развития» (авторы: Т. Б. Филичева, Т. В. Туманова); • «Логопедическая работа с детьми II уровня речевого развития» (авторы: Т. Б. Филичева, Т. В. Туманова); • «Логопедическая работа с детьми III уровня речевого развития» (авторы: Т. Б. Филичева, Г. В. Чиркина); • «Логопедическая работа с детьми IV уровня речевого развития» (авторы: Т. Б. Филичева, Т. В. Туманова); • «Программа логопедической работы с заикающимися детьми» (автор: С. А. Миронова); <p>Образовательная программа дошкольного образования для детей с тяжелыми нарушениями речи (общим недоразвитием речи) с 3 до 7 лет (автор: Н.В.Нищева);</p> <ul style="list-style-type: none"> • Образовательная программа дошкольного образования для дошкольников с тяжелыми нарушениями речи под редакцией Л.В.Лопатиной.
Адаптированная образовательная программа дошкольного образования для обучающихся с нарушениями опорно-двигательного аппарата	Содержательный раздел АОП ДО должен включать курс коррекционно-развивающей области, при разработке которого может использоваться программа «Программа воспитания и обучения детей с нарушениями опорно-двигательного аппарата» (автор: Н.В.Симонова)
Адаптированная образовательная программа дошкольного образования для обучающихся с задержкой психического развития	<p>Содержательный раздел АОП ДО должен включать курс коррекционно-развивающей области, при разработке которого могут использоваться пособия:</p> <ul style="list-style-type: none"> • Формирование элементарных математических представлений у дошкольников (с проблемами в развитии) (автор: Л.Б.Баряева); • Подготовка к школе детей с задержкой психического развития. Книги 1, 2. Под общей редакцией С.Г. Шевченко.
Адаптированная образовательная программа дошкольного образования для обучающихся с расстройствами аутистического спектра	<p>Содержательный раздел АОП ДО должен включать курс коррекционно-развивающей области, при разработке которого могут использоваться пособия:</p> <ul style="list-style-type: none"> • Аутизм: методические рекомендации по коррекционной работе под ред. С.А. Морозова; • Коррекционно-педагогическая помощь детям раннего и дошкольного возраста (авторы: Е.А. Екжанова, Е.А. Стребелева); • Аутичный ребенок: пути помощи (авторы: О.С.Никольская, Е.Р. Баенская, М.М. Либлинг);

	<ul style="list-style-type: none"> Организация специальных образовательных условий для детей с ограниченными возможностями здоровья в общеобразовательных учреждениях (методические рекомендации МГППУ)
Адаптированная образовательная программа дошкольного образования для обучающихся с умственной отсталостью (интеллектуальными нарушениями)	Содержательный раздел АООП ДО должен включать курс коррекционно-развивающей области, при разработке которого может использоваться программа дошкольного образовательного учреждения компенсирующего вида для детей с нарушением интеллекта «Коррекционно-развивающее обучение и воспитание» (авторы: Е.А. Екжанова, Е.А. Стребелева)
Для глухих обучающихся	
Адаптированная основная общеобразовательная программа начального общего образования для глухих обучающихся, вариант 1.1.	Глухой обучающийся получает образование, полностью соответствующее по итоговым достижениям к моменту завершения обучения, образованию слышащих сверстников, находясь в их среде и в те же сроки обучения (1-4 классы) . Вариант 1.1. предназначен для образования глухих детей (со слуховыми аппаратами и (или) имплантами), которые достигают к моменту поступления в школу уровня развития (в т. ч. и речевого), близкого возрастной норме, имеют положительный опыт общения со слышащими сверстниками: понимают обращенную к ним устную речь; их собственная речь должна быть внятной, т.е. понятной.
Адаптированная основная общеобразовательная программа начального общего образования для глухих обучающихся, разработанная с ориентировкой на содержание варианта 1.1.	
Адаптированная основная общеобразовательная программа начального общего образования для глухих обучающихся, вариант 1.2.	Глухой обучающийся получает образование, сопоставимое по конечным достижениям с образованием слышащих сверстников в пролонгированные сроки. Данный вариант предполагает пролонгированные сроки обучения: пять лет (1-5 классы) – для детей, получивших дошкольное образование; шесть лет (1-6 классы) – для детей, не получивших дошкольное образование, способствующее основанию НОО на основе АООП.
Адаптированная основная общеобразовательная программа начального общего образования для глухих обучающихся, разработанная с ориентировкой на содержание варианта 1.2.	Вариант 1.2. предназначен для образования глухих детей, которые не достигают к моменту поступления в школу уровня развития (в том числе и речевого), близкого возрастной норме, не имеют дополнительных ограничений здоровья, препятствующих получению НОО в условиях, учитывающих их общие и особые образовательные потребности, связанные, в том числе, с овладением словесной речью (в устной и письменной формах), жизненными компетенциями.
Адаптированная основная общеобразовательная программа начального общего образования для глухих обучающихся, вариант 1.3.	Глухой обучающийся получает образование, которое по содержанию и итоговым достижениям не соотносится к моменту завершения школьного обучения с содержанием и итоговыми достижениями глухих сверстников, не имеющих дополнительных ограничений по возможностям здоровья, в пролонгированные сроки. Данный вариант предполагает пролонгированные сроки обучения: шесть лет (1-6 классы) .
Адаптированная основная общеобразовательная программа начального общего образования для глухих обучающихся, разработанная с ориентировкой на содержание варианта 1.3.	Вариант 1.3. предназначен для образования глухих обучающихся с легкой умственной отсталостью (интеллектуальными нарушениями). На основе данного варианта создается АООП НОО, которая при необходимости индивидуализируется (СИПР), к которой может быть создано несколько учебных планов, в том числе индивидуальные учебные планы, учитывающие образовательные потребности групп или отдельных глухих обучающихся с умственной отсталостью (интеллектуальными нарушениями).

Адаптированная основная общеобразовательная программа начального общего образования для глухих обучающихся, вариант 1.4.	<p>Глухой обучающийся с умственной отсталостью (умеренной, тяжелой, глубокой степени, тяжелыми и множественными нарушениями развития) получает образование, которое по содержанию и итоговым достижениям не соотносится к моменту завершения школьного обучения с содержанием и итоговыми достижениями глухих сверстников, не имеющих дополнительных ограничений по возможностям здоровья, в пролонгированные сроки. Данный вариант предполагает пролонгированные сроки обучения: шесть лет (1-6 классы). На основе данного варианта ОО разрабатывает СИПР, учитывающую индивидуальные образовательные потребности обучающегося.</p> <p>Вариант 1.4. предназначен для образования детей, имеющих, помимо глухоты, другие тяжелые множественные нарушения развития (ТМНР): умственную отсталость в умеренной, тяжелой или глубокой степени, которая может сочетаться с нарушениями зрения, опорно-двигательного аппарата, расстройствами аутистического спектра, эмоционально – волевой сферы и быть различной степени тяжести, быть осложнена текущими соматическими заболеваниями, психическими расстройствами.</p>
Адаптированная основная общеобразовательная программа начального общего образования для глухих обучающихся, разработанная с ориентировкой на содержание варианта 1.4.	
Для слабослышащих и позднооглохших обучающихся	
Адаптированная основная общеобразовательная программа начального общего образования для слабослышащих и позднооглохших обучающихся, вариант 2.1.	<p>Слабослышащий и позднооглохший обучающийся получает образование, полностью соответствующее по итоговым достижениям к моменту завершения обучения, образованию слышащих сверстников, находясь в их среде и в те же календарные сроки (1-4 классы). Он может быть включен (в классе не более одного – двух обучающихся с нарушенным слухом) в общий образовательный поток (инклюзия). Обязательным является систематическая специальная и психолого-педагогическая поддержка коллектива учителей, родителей, детского коллектива и самого обучающегося. В структуру АООП НОО обязательно включается программа коррекционной работы, направленная на коррекцию слухового развития, преодоления коммуникативных барьеров и поддержку в освоении АООП НОО.</p> <p>Вариант 2.1. предназначен для образования слабослышащих и позднооглохших обучающихся (со слуховыми аппаратами и (или) имплантами), которые достигли к моменту поступления в школу уровня развития, близкого возрастной норме, и имеют положительный опыт общения со слышащими сверстниками; понимают обращённую к ним устную речь; их собственная речь должна быть внятной, т.е. понятной для окружающих.</p>
Адаптированная основная общеобразовательная программа начального общего образования для слабослышащих и позднооглохших обучающихся, разработанная с ориентировкой на содержание варианта 2.1.	<p>Слабослышащий и позднооглохший обучающийся получает образование в пролонгированные сроки, сопоставимое по итоговым достижениям к моменту завершения школьного обучения с образованием слышащих сверстников.</p> <p>По данному варианту организация создает два отделения:</p> <p>I отделение - для учащихся с легким недоразвитием речи, обусловленным нарушением слуха;</p> <p>II отделение - для учащихся с глубоким недоразвитием речи, обусловленным нарушением слуха. Нормативный срок обучения составляет 4 года в I отделении (1-4 классы) и 5 лет во II отделении (1-5 классы). Указанный срок обучения во II отделении может быть увеличен до 6 лет за счёт введения первого дополнительного класса.</p>
Адаптированная основная общеобразовательная программа начального общего образования для слабослышащих и позднооглохших обучающихся, разработанная с ориентировкой	

на содержание варианта 2.2.	Вариант 2.2. предназначен для образования слабослышащих и позднооглохших обучающихся (со слуховыми аппаратами и (или) имплантами), которые не достигают к моменту поступления в школу уровня развития (в том числе и речевого), близкого возрастной норме, не имеют дополнительных ограничений здоровья, препятствующих получению НОО в условиях, учитывающих их общие и особые образовательные потребности, связанные, в том числе, с овладением словесной речью (в устной и письменной формах), жизненными компетенциями.
Адаптированная основная общеобразовательная программа начального общего образования для слабослышащих и позднооглохших обучающихся, вариант 2.3.	Обучающийся получает образование в пролонгированные сроки, несопоставимое по итоговым достижениям к моменту завершения школьного обучения с образованием сверстников без ограничений здоровья. Нормативный срок обучения - 5 лет (1-5 классы) . Указанный срок обучения может быть увеличен до 6 лет за счёт введения первого дополнительного класса . Вариант 2.3. предназначен для образования слабослышащих и позднооглохших обучающихся (со слуховыми аппаратами и (или) имплантами) с легкой умственной отсталостью (интеллектуальными нарушениями). На основе данного варианта создается АООП НОО, которая при необходимости индивидуализируется (СИПР), к которой может быть создано несколько учебных планов, в том числе индивидуальные учебные планы, учитывающие образовательные потребности групп или отдельных глухих обучающихся с умственной отсталостью (интеллектуальными нарушениями).
Адаптированная основная общеобразовательная программа начального общего образования для слабослышащих и позднооглохших обучающихся, разработанная с ориентировкой на содержание варианта 2.3.	
Для слепых обучающихся	
Адаптированная основная общеобразовательная программа начального общего образования для слепых обучающихся, вариант 3.1.	Слепой обучающийся получает образование, полностью соответствующее по итоговым достижениям к моменту завершения обучения образованию обучающихся, не имеющих ограничений по возможностям здоровья, в те же сроки обучения (1-4 классы) . Обязательным является систематическая специальная и психолого-педагогическая поддержка коллектива учителей, родителей, детского коллектива и самого обучающегося.
Адаптированная основная общеобразовательная программа начального общего образования для слепых обучающихся, разработанная с ориентировкой на содержание варианта 3.1.	Вариант 3.1. предназначен для образования слепых обучающихся, которые достигают к моменту поступления в школу уровня развития (в том числе компенсаторных способов деятельности), близкого к возрастной норме.
Адаптированная основная общеобразовательная программа начального общего образования для слепых обучающихся, вариант 3.2	Слепой обучающийся получает образование, соответствующее по итоговым достижениям к моменту завершения обучения, образованию обучающихся, не имеющих ограничений по возможностям здоровья. Данный вариант стандарта предполагает пролонгированные сроки обучения: пять лет (1-5 классы). Данный вариант предполагает планомерное введение слепого в более сложную социальную среду, формирование навыков использования рельефно-точечного шрифта Л. Брайля, развитие сохранных анализаторов и компенсаторных способов деятельности в учебно-познавательном процессе и повседневной жизни; развитие познавательного интереса, познавательной активности; расширение умения адекватно использовать речевые и неречевые средства общения; проявление социальной активности.
Адаптированная основная общеобразовательная программа начального общего образования для слепых обучающихся, разработанная с ориентировкой на содержание варианта 3.2.	Вариант 3.2. предназначен для слепых обучающихся, которые не достигают к моменту поступления в школу уровня развития (в том числе компенсаторных способов деятельности), близкого возрастной норме, не имеют дополнительных ограничений здоровья, препятствующих

	получению НОО в условиях, учитывающих их общие и особые образовательные потребности, связанные, в том числе, с ориентировкой в пространстве, жизненными компетенциями.
Адаптированная основная общеобразовательная программа начального общего образования для слепых обучающихся, вариант 3.3.	Слепой обучающийся с легкой умственной отсталостью (интеллектуальными нарушениями) получает образование, которое по содержанию и итоговым достижениям не соотносится к моменту завершения школьного обучения с содержанием и итоговыми достижениями слепых сверстников, не имеющих дополнительных ограничений по возможностям здоровья, в пролонгированные сроки. Данный вариант предполагает пролонгированные сроки обучения: пять лет (1-5 классы) .
Адаптированная основная общеобразовательная программа начального общего образования для слепых обучающихся, разработанная с ориентировкой на содержание варианта 3.3.	Вариант 3.3. предназначен для образования слепых обучающихся с легкой умственной отсталостью (интеллектуальными нарушениями). На основе данного варианта создается АООП НОО, которая при необходимости индивидуализируется (СИПР), к которой может быть создано несколько учебных планов, в том числе индивидуальные учебные планы, учитывающие образовательные потребности групп или отдельных слепых, обучающихся с умственной отсталостью (интеллектуальными нарушениями).
Адаптированная основная общеобразовательная программа начального общего образования для слепых обучающихся, вариант 3.4	Слепой обучающийся с умственной отсталостью (умеренной, тяжелой, глубокой, ТМНР) получает образование, которое по содержанию и итоговым достижениям не соотносится к моменту завершения школьного обучения с содержанием и итоговыми достижениями слепых сверстников, не имеющих дополнительные ограничения по возможностям здоровья, в пролонгированные сроки. Данный вариант предполагает пролонгированные сроки обучения: пять лет (1-5 классы) .
Адаптированная основная общеобразовательная программа начального общего образования для слепых обучающихся, разработанная с ориентировкой на содержание варианта 3.4	На основе данного варианта организация разрабатывает СИПР, учитывающая индивидуальные образовательные потребности обучающегося. Вариант 3.4. предназначен для образования слепых обучающихся, имеющих, помимо слепоты, другие ТМНР: умственную отсталость в умеренной, тяжелой или глубокой степени, которая может сочетаться с нарушениями слуха, опорно-двигательного аппарата, расстройствами аутистического спектра, эмоционально-волевой сферы и быть различной степени тяжести, быть осложнена текущими соматическими заболеваниями и психическими расстройствами. Достижения планируемых результатов освоения АООП НОО определяются по завершению обучения по СИПР.
Для слабовидящих обучающихся	
Адаптированная основная общеобразовательная программа начального общего образования для слабовидящих обучающихся, вариант 4.1.	Слабовидящий обучающийся получает образование, полностью соответствующее по итоговым достижениям к моменту завершения обучения, образованию обучающихся, не имеющих ограничений по возможностям здоровья, в те же сроки обучения (1-4 классы) .
Адаптированная основная общеобразовательная программа начального общего образования для слабовидящих обучающихся, разработанная с ориентировкой на содержание варианта 4.1.	Обязательным является систематическая специальная и психолого-педагогическая поддержка коллектива учителей, родителей, детского коллектива и самого обучающегося. Вариант 4.1. предназначен для образования слабовидящих обучающихся, которые достигают к моменту поступления в школу уровня развития (в том числе компенсаторных способов деятельности), близкого к возрастной норме. Достижения планируемых результатов освоения АООП НОО определяются по завершению получения НОО.

Адаптированная основная общеобразовательная программа начального общего образования для слабовидящих обучающихся, вариант 4.2.	Слабовидящий обучающийся получает образование, соответствующее по итоговым достижениям к моменту завершения обучения образованию обучающихся, не имеющих ограничений по возможностям здоровья. Данный вариант стандарта предполагает продлонгированные сроки обучения: пять лет (1 -5 классы).
Адаптированная основная общеобразовательная программа начального общего образования для слабовидящих обучающихся, разработанная с ориентировкой на содержание варианта 4.2.	Вариант 4.2. предназначен для слабовидящих обучающихся, которые не достигают к моменту поступления в школу уровня развития (в том числе компенсаторных способов деятельности), близкого возрастной норме, не имеют дополнительных ограничений здоровья, препятствующих получению НОО в условиях, учитывающих их общие и особые образовательные потребности, связанные, в том числе, с ориентировкой в пространстве, жизненными компетенциями.
Адаптированная основная общеобразовательная программа начального общего образования для слабовидящих обучающихся, вариант 4.3.	Слабовидящий обучающийся с легкой умственной отсталостью (интеллектуальными нарушениями) получает образование, которое по содержанию и итоговым достижениям не соотносится к моменту завершения школьного обучения с содержанием и итоговыми достижениями слабовидящих сверстников, не имеющих дополнительных ограничений по возможностям здоровья, в продлонгированные сроки. Данный вариант предполагает продлонгированные сроки обучения: пять лет (1-5 классы).
Адаптированная основная общеобразовательная программа начального общего образования для слабовидящих обучающихся, разработанная с ориентировкой на содержание варианта 4.3.	Вариант 4.3. предназначен для образования слабовидящих обучающихся с легкой умственной отсталостью (интеллектуальными нарушениями). На основе данного варианта создается АООП НОО, которая при необходимости индивидуализируется (СИПР), к которой может быть создано несколько учебных планов, в том числе индивидуальные учебные планы, учитывающие образовательные потребности групп или отдельных слабовидящих обучающихся с легкой умственной отсталостью (интеллектуальными нарушениями).
Для обучающихся с тяжелыми нарушениями речи (ТНР)	
Адаптированная основная общеобразовательная программа начального общего образования для обучающихся с тяжелыми нарушениями речи, вариант 5.1.	Обучающийся с ТНР получает образование, полностью соответствующее по итоговым достижениям к моменту завершения обучения образованию сверстников с нормальным речевым развитием, находясь в их среде и в те же сроки обучения. Срок освоения АООП НОО составляет 4 года.
Адаптированная основная общеобразовательная программа начального общего образования для обучающихся с тяжелыми нарушениями речи, разработанная с ориентировкой на содержание варианта 5.1.	Вариант 5.1. предназначается для обучающихся с фонетико-фонематическим или фонетическим недоразвитием речи (дислалия; легкая степень выраженности дизартрии, заикания; ринолалия), обучающихся с общим недоразвитием речи III - IV уровней речевого развития различного генеза (например, при минимальных дизартрических расстройствах, ринолалии и т.п.), у которых имеются нарушения всех компонентов языка, дети с нарушениями чтения и письма.
Адаптированная основная общеобразовательная программа начального общего образования для обучающихся с тяжелыми нарушениями речи, вариант 5.2.	Обучающийся с ТНР получает образование, соответствующее по конечным достижениям с образованием сверстников, не имеющих нарушений речевого развития, но в более продлонгированные календарные сроки , находясь в среде сверстников с речевыми нарушениями и сходными образовательными потребностями или в условиях общего образовательного потока (в отдельных классах).Срок освоения АООП НОО для обучающихся

<p>Адаптированная основная общеобразовательная программа начального общего образования для обучающихся с тяжелыми нарушениями речи, разработанная с ориентировкой на содержание варианта 5.2.</p>	<p>с ТНР составляет в I отделении 5 лет (1 дополнительный - 4 классы), во II отделении 4 года (1-4 классы). Для обучающихся с ТНР, не имевших дошкольной подготовки и (или) по уровню своего развития не готовых к освоению программы 1 класса, предусматривается 1 дополнительный класс. Выбор продолжительности обучения (за счет введения 1 дополнительного класса) на I отделении (4 года или 5 лет) остается за образовательной организацией, исходя из возможностей региона к подготовке детей с ТНР к обучению в школе. Вариант 5.2. предназначен для обучающихся с ТНР, для преодоления речевых расстройств которых требуются особые педагогические условия, специальное систематическое целенаправленное коррекционное воздействие. Это дети, находящиеся на II и III уровнях речевого развития (по Р.Е. Левиной), при алалии, афазии, дизартрии, ринолалии, заикании, имеющие нарушения чтения и письма, и дети, не имеющие общего недоразвития речи при тяжёлой степени выраженности заикания. В зависимости от уровня речевого развития в образовательной организации существуют два отделения: I отделение - для обучающихся с алалией, афазией, ринолалией, дизартрией и заиканием, имеющих общее недоразвитие речи и нарушения чтения и письма, препятствующие обучению в общеобразовательных организациях. II отделение - для обучающихся с тяжелой степенью выраженности заикания при нормальном развитии речи.</p>
<p>Для обучающихся с нарушением опорно-двигательного аппарата (НОДА)</p>	
<p>Адаптированная основная общеобразовательная программа начального общего образования для обучающихся с нарушением опорно-двигательного аппарата, вариант 6.1.</p>	<p>Обучающийся с НОДА получает образование, сопоставимое с образованием здоровых сверстников, находясь в их среде и в те же календарные сроки обучения (1-4 классы). Срок освоения ООП НОО для детей с НОДА может быть увеличен с учетом особенностей психофизического развития и индивидуальных возможностей детей (в соответствии с рекомендациями ПМПК).</p>
<p>Адаптированная основная общеобразовательная программа начального общего образования для обучающихся с нарушением опорно-двигательного аппарата, разработанная с ориентировкой на содержание варианта 6.1.</p>	<p>Вариант 6.1. предназначен для образования обучающихся с НОДА, достигших к моменту поступления в школу уровня развития, близкого к возрастной норме, и имеющих положительный опыт общения со здоровыми сверстниками. Обучающийся с НОДА полностью включён в общий образовательный поток.</p>
<p>Адаптированная основная общеобразовательная программа начального общего образования для обучающихся с нарушением опорно-двигательного аппарата, вариант 6.2.</p>	<p>Обучающийся с НОДА получает образование, сопоставимое по итоговым достижениям к моменту завершения школьного обучения с образованием здоровых сверстников, но в более продолжительные календарные сроки, находясь в среде сверстников со сходными ограничениями здоровья, не противоречащими образовательными потребностями или в среде здоровых сверстников при условии создания необходимых условий для реализации как общих, так и особых образовательных потребностей. Среда и рабочее место организуются в соответствии с особыми образовательными потребностями обучающихся с НОДА и дополнительно приспособляются к конкретному ребёнку. Сроки получения НОО обучающимися с НОДА продлеваются с учетом психофизиологических возможностей и</p>
<p>Адаптированная основная общеобразовательная программа начального общего образования для обучающихся с нарушением опорно-двигательного аппарата, разработанная с</p>	

ориентировкой на содержание варианта 6.2.	индивидуальных особенностей развития детей данной категории, которые определяются Стандартом. Вариант 6.2. предназначен для образования обучающихся с НОДА, достигших к моменту поступления в школу уровня развития, близкого к возрастной норме, но имеющих особенности психофизического развития, затрудняющие процесс овладения знаниями, нуждающихся в специальных условиях получения образования.
Адаптированная основная общеобразовательная программа начального общего образования для обучающихся с нарушением опорно-двигательного аппарата, вариант 6.3.	Обучающийся с НОДА получает образование, которое по итоговым достижениям не соответствуют требованиям к итоговым достижениям здоровых сверстников на всех этапах обучения и к моменту завершения школьного образования. Данный вариант предполагает пролонгированные сроки обучения. Вариант 6.3. предназначен для образования обучающихся с НОДА с легкой умственной отсталостью (интеллектуальными нарушениями). Обязательными являются организация специальных условий обучения и воспитания для реализации как общих, так и особых образовательных потребностей и использование СИПР, которая при необходимости индивидуализируется.
Адаптированная основная общеобразовательная программа начального общего образования для обучающихся с нарушением опорно-двигательного аппарата, разработанная с ориентировкой на содержание варианта 6.3.	
Адаптированная основная общеобразовательная программа начального общего образования для обучающихся с нарушением опорно-двигательного аппарата, вариант 6.4.	Обучающийся с ТМНР в соответствии с уровнем развития интеллекта получает образование по АООП, которое по содержанию и итоговым достижениям не соотносится к моменту завершения школьного обучения с содержанием и итоговыми достижениями сверстников с НОДА, не имеющих дополнительных ограничений. На основе АООП организация разрабатывает СИПР, учитывающую специфические образовательные потребности обучающегося с ТМНР.
Адаптированная основная общеобразовательная программа начального общего образования для обучающихся с нарушением опорно-двигательного аппарата, разработанная с ориентировкой на содержание варианта 6.4.	Вариант 6.4. предназначен для образования детей, имеющих ТМНР. В структуре ТМНР - умственная отсталость в умеренной, тяжелой или глубокой степени, которая сочетается с двигательными нарушениями, а в ряде случаев еще и с сенсорной, эмоционально-волевой, а также соматическими расстройствами.
<i>Для обучающихся с задержкой психического развития (ЗПР)</i>	
Адаптированная основная общеобразовательная программа начального общего образования для обучающихся с задержкой психического развития, вариант 7.1.	Обучающийся с ЗПР получает образование, полностью соответствующее по итоговым достижениям к моменту завершения обучения образованию обучающихся, не имеющих ограничений по возможностям здоровья, в те же сроки обучения (1-4 классы) . Вариант 7.1. предназначен для образования обучающихся с ЗПР, достигших к моменту поступления в школу уровня психофизического развития, близкого возрастной норме, позволяющего получить НОО, полностью соответствующее по итоговым достижениям к моменту завершения обучения образованию обучающихся, не имеющих ограничений по возможностям здоровья, в те же сроки. Одним из важнейших условий является устойчивость форм адаптивного поведения.
Адаптированная основная общеобразовательная программа начального общего образования для обучающихся с задержкой психического развития, разработанная с ориентировкой на	

содержание варианта 7.1.	
Адаптированная основная общеобразовательная программа начального общего образования для обучающихся с задержкой психического развития, вариант 7.2.	Обучающийся с ЗПР получает образование, сопоставимое по итоговым достижениям к моменту завершения обучения с образованием обучающихся, не имеющих ограничений по возможностям здоровья. Данный вариант предполагает продолжительные сроки обучения: пять лет , за счёт введения первого дополнительного класса . Вариант 7.2 предназначен для образования обучающихся с ЗПР, которые характеризуются уровнем развития несколько ниже возрастной нормы, отставание может проявляться в целом или локально в отдельных функциях (замедленный темп или неравномерное становление познавательной деятельности). Отмечаются нарушения внимания, памяти, восприятия и других познавательных процессов, умственной работоспособности и целенаправленности деятельности, в той или иной степени затрудняющие усвоение школьных норм и школьную адаптацию в целом.
Адаптированная основная общеобразовательная программа начального общего образования для обучающихся с задержкой психического развития, разработанная с ориентировкой на содержание варианта 7.2.	
Для обучающихся с расстройством аутистического спектра (РАС)	
Адаптированная основная общеобразовательная программа начального общего образования для обучающихся с расстройством аутистического спектра, вариант 8.1.	Обучающийся с РАС получает образование, полностью соответствующее по итоговым достижениям к моменту завершения обучения, образованию сверстников, не имеющих ограничений по возможностям здоровья, находясь в их среде и в те же сроки обучения (1-4 классы) . Вариант 8.1. предназначен для образования детей с РАС, которые достигают к моменту поступления в организацию уровня развития, близкого возрастной норме, имеют положительный опыт общения со сверстниками.
Адаптированная основная общеобразовательная программа начального общего образования для обучающихся с расстройством аутистического спектра, разработанная с ориентировкой на содержание варианта 8.1.	
Адаптированная основная общеобразовательная программа начального общего образования для обучающихся с расстройством аутистического спектра, вариант 8.2.	Обучающийся с РАС получает образование, сопоставимое по конечным достижениям с образованием сверстников, не имеющих ограничений по возможностям здоровья, в продолжительные сроки . Данный вариант предполагает продолжительные сроки обучения: пять лет (1-5 классы) - для детей, получивших дошкольное образование ; шесть лет (1-6 классы) - для детей, не получивших дошкольное образование , способствующее освоению НОО на основе АООП.
Адаптированная основная общеобразовательная программа начального общего образования для обучающихся с расстройством аутистического спектра, разработанная с ориентировкой на содержание варианта 8.2.	Вариант 8.2. предназначен для образования детей с РАС, которые не достигают к моменту поступления в ОО уровня развития, близкого возрастной норме, и не имеют дополнительных ограничений здоровья, препятствующих получению НОО в условиях, учитывающих их общие и особые образовательные потребности, связанные, в том числе, с овладением жизненными компетенциями.
Адаптированная основная общеобразовательная программа начального общего образования для	Обучающийся с РАС получает образование, которое по содержанию и итоговым достижениям не соотносится к моменту завершения школьного обучения с содержанием и итоговыми

обучающихся с расстройством аутистического спектра, вариант 8.3.	достижениями сверстников с РАС, не имеющих дополнительных ограничений по возможностям здоровья, в пролонгированные сроки . Данный вариант предполагает пролонгированные сроки обучения: шесть лет (1-6 классы) .
Адаптированная основная общеобразовательная программа начального общего образования для обучающихся с расстройством аутистического спектра, разработанная с ориентировкой на содержание варианта 8.3.	Вариант 8.3. предназначен для образования обучающихся с РАС, осложненными легкой умственной отсталостью (интеллектуальными нарушениями). На основе данного варианта создается АООП НОО, которая при необходимости индивидуализируется (СИПР), к которой может быть создано несколько учебных планов, в том числе индивидуальные учебные планы, учитывающие образовательные потребности групп или отдельных обучающихся с РАС, осложненными умственной отсталостью (интеллектуальными нарушениями).
Адаптированная основная общеобразовательная программа начального общего образования для обучающихся с расстройством аутистического спектра, вариант 8.4.	Обучающийся с РАС, осложненными умственной отсталостью (умеренной, тяжелой, глубокой степени, тяжелыми и множественными нарушениями развития) получает образование, которое по содержанию и итоговым достижениям не соотносится к моменту завершения школьного обучения с содержанием и итоговыми достижениями сверстников, не имеющих дополнительных ограничений по возможностям здоровья, в пролонгированные сроки . Данный вариант предполагает пролонгированные сроки обучения: шесть лет (1-6 классы) .
Адаптированная основная общеобразовательная программа начального общего образования для обучающихся с расстройством аутистического спектра, разработанная с ориентировкой на содержание варианта 8.4.	Вариант 8.4. предназначен для образования детей с РАС, имеющих дополнительные ТМНР: умственную отсталость в умеренной, тяжелой или глубокой степени, которая может сочетаться с нарушениями зрения, опорно-двигательного аппарата, и быть различной степени тяжести, быть осложнена текущими соматическими заболеваниями и психическими расстройствами.
Для обучающихся с умственной отсталостью (интеллектуальными нарушениями)	
Адаптированная основная общеобразовательная программа начального (основного, среднего) общего образования для обучающихся с умственной отсталостью (интеллектуальными нарушениями), вариант 1.	Обучающийся с легкой умственной отсталостью (интеллектуальными нарушениями) получает образование, которое по содержанию и итоговым достижениям не соотносится к моменту завершения школьного обучения с содержанием и итоговыми достижениями сверстников, не имеющих ограничений здоровья, в пролонгированные сроки.
Адаптированная основная общеобразовательная программа начального (основного, среднего) общего образования для обучающихся с умственной отсталостью (интеллектуальными нарушениями), разработанная с ориентировкой на содержание варианта 1.	На основе Стандарта создается АООП, которая при необходимости индивидуализируется (СИПР), к которой может быть создано несколько учебных планов, в том числе индивидуальные учебные планы, учитывающие образовательные потребности групп или отдельных обучающихся с умственной отсталостью (интеллектуальными нарушениями)
Адаптированная основная общеобразовательная программа начального общего образования для обучающихся с умственной отсталостью (интеллектуальными нарушениями), вариант 2.	Обучающийся с умственной отсталостью (умеренной, тяжелой, глубокой степени, ТМНР) получает образование, которое по содержанию и итоговым достижениям не соотносится к моменту завершения школьного обучения с содержанием и итоговыми достижениями сверстников, не имеющих ограничений здоровья, в пролонгированные сроки.
	Для обучающихся, получающих образование по варианту 2 АООП характерно

<p>Адаптированная основная общеобразовательная программа начального (основного, среднего) общего образования для обучающихся с умственной отсталостью (интеллектуальными нарушениями), разработанная с ориентировкой на содержание варианта 2.</p>	<p>интеллектуальное и психофизическое недоразвитие в умеренной, тяжелой или глубокой степени, которое может сочетаться с локальными или системными нарушениями зрения, слуха, опорно-двигательного аппарата, расстройствами аутистического спектра, эмоционально-волевой сферы, выраженными в различной степени тяжести. У некоторых обучающихся могут выявляться текущие психические и соматические заболевания</p>
<p>2. Рекомендации о необходимых направлениях коррекционно-развивающей работы специалистов</p> <p>Учителем-дефектологом: работа на развитие (коррекцию)...</p> <p>Учителем-логопедом: работа на развитие (коррекцию)...</p> <p>Педагогом-психологом: работа на развитие (коррекцию)...</p> <p>Социальным педагогом: работа на развитие (коррекцию)...</p>	<p><i>Н-р: Коррекционная работа на сенсорное и сенсомоторное развитие / формирование пространственно-временных представлений / познавательное развитие.</i></p> <p><i>Н-р: Коррекционная работа на формирование правильного звукопроизношения / развитие фонематического слуха и речевого дыхания / формирование связной речи.</i></p> <p><i>Н-р: Коррекционная работа на развитие познавательных процессов / коммуникативной сферы / эмоционально-волевой сферы / личностно-мотивационной сферы.</i></p> <p><i>Н-р: Работа по формированию адекватной самооценки обучающегося / по коррекции эмоционально-личностных нарушений / по организации взаимодействия всех участников образовательного процесса.</i></p> <p>ВАЖНО! Направления коррекционно-развивающей работы определяются специалистом по результатам диагностического обследования, в соответствии с требованиями ФГОС и актуальным уровнем развития ребенка.</p>
<p>3. Другие специальные условия</p>	<p>Прописываются в заключении в соответствии с рекомендуемой образовательной программой.</p>
<p>Форма обучения (в соответствии с рекомендациями врача)</p>	<p>Форма обучения (очное, очно-заочное, заочное) определяется с учетом пожеланий и с согласия родителей (законных представителей) ребенка, его состояния здоровья и других актуальных жизненных обстоятельств. Предпочтительной является очная форма, однако в случае ТМНР, при наличии устойчивых нарушений поведения, психических заболеваний может быть рекомендована иная форма обучения.</p> <p>Обучение на дому рекомендуется на основании справки (заключения) лечебного учреждения.</p>
<p>Режим обучения</p>	<p>Рекомендуемый режим обучения устанавливается, исходя из актуального состояния ребенка (в первую очередь его возможности соблюдать правила социализированного поведения, а также готовности к эмоциональному и коммуникативному взаимодействию со сверстниками) и</p>

	<p>медицинских рекомендаций. Соответственно, рекомендованный режим может предполагать ограниченное время пребывания ребенка в образовательной организации, дополнительный выходной день и пр. Например, для обучающихся с ограничениями зрения режим зрительной нагрузки при работе с техническими средствами комфортного доступа и техническими средствами обучения регламентируется нормами, предъявляемыми к непрерывной зрительной нагрузке слабовидящих: первый, второй классы – от 7 до 10 минут; третий, четвертый, пятый классы – от 10 до 15 минут.</p>
Обеспечение архитектурной доступности	<p>Описываются архитектурные условия, необходимые для беспрепятственного получения образования в образовательной организации в соответствии с приказом Минобрнауки России от 09.11.2015 №1309 «Об утверждении порядка обеспечения условий доступности для инвалидов объектов и предоставляемых услуг в сфере образования, а также оказания им при этом необходимой помощи».</p>
Специальные технические средства обучения	<p>В соответствии с приказами Минобрнауки России от 30.08.2013 №1015 (в ред. от 17.07.2015), от 09.11.2015 №1309) в ОО, осуществляющих образовательную деятельность по АООП, создаются специальные условия для получения образования обучающимися с ОВЗ и детей-инвалидов:</p> <p><i>а) для обучающихся с ОВЗ и детей-инвалидов по зрению:</i></p> <ul style="list-style-type: none"> - адаптация официальных сайтов ОО в сети «Интернет» с учетом особых потребностей инвалидов по зрению; - размещение в доступных местах и в адаптированной форме справочной информации о расписании лекций, учебных занятий (должна быть выполнена крупным (высота прописных букв не менее 7,5 см) рельефно-контрастным шрифтом (на белом или желтом фоне) и продублирована шрифтом Брайля); - присутствие ассистента, оказывающего учащемуся необходимую помощь; - обеспечение выпуска альтернативных форматов печатных материалов (крупный шрифт) или аудиофайлов; - обеспечение доступа учащегося, использующего собаку-поводыря, к зданию образовательной организации, к месту для размещения собаки-поводыря; <p><i>б) для обучающихся с ОВЗ и детей-инвалидов по слуху:</i></p> <ul style="list-style-type: none"> - дублирование звуковой справочной информации о расписании учебных занятий визуальной: установка мониторов с возможностью трансляции субтитров (мониторы, их размеры и количество необходимо определять с учетом размеров помещения); - обеспечение надлежащими звуковыми средствами воспроизведения информации; - обеспечение получения информации с использованием русского жестового языка (сурдоперевода, тифлосурдоперевода); <p><i>в) для обучающихся, имеющих нарушения опорно-двигательного аппарата:</i> обеспечение беспрепятственного доступа в учебные помещения, столовые, туалетные и другие помещения ОО, а также их пребывания в указанных помещениях (наличие пандусов, поручней, расширенных дверных проемов, лифтов, локальное понижение стоек-барьеров до высоты не</p>

	более 0,8 м; наличие специальных кресел и других приспособлений)
Предоставление услуг ассистента (помощника), тьютора	<p>Ассистент (помощник) – это работник, который осуществляет помощь в уходе, передвижении, питании и других необходимых действиях с учетом индивидуальных особенностей ребенка. Ассистент (помощник) не является педагогическим работником, к его уровню образования не предъявляются требования по наличию высшего или среднего профессионального образования. Роль ассистента (помощника) могут выполнять родители ребенка (может быть рекомендовано и при отсутствии инвалидности, но наличии поведенческих нарушений, низкой степени психосоциальной адаптированности – отсутствии необходимых санитарно-гигиенических, бытовых, коммуникативных умений), что также отмечается в заключении.</p> <p>Тьютор является педагогическим работником, обеспечивает индивидуализацию учебного процесса для обучающегося с ОВЗ и ребенка-инвалида, участвует в реализации АООП, обеспечивает и анализирует достижение и подтверждение обучающимися уровней образования (образовательных цензов), осуществляет взаимодействие с участниками образовательного процесса.</p>
Специальные учебники	<p>Обучающийся, получающий образование в условиях полной инклюзии (ФГОС НОО ОВЗ, вариант 1) не нуждается в специальных учебниках и пособиях. Для обучающихся по варианту 2 ФГОС НОО ОВЗ имеется перечень рекомендованных учебников.</p> <p>Для слепых обучающихся необходимо использовать специальные учебники, созданные на основе учебников для детей, не имеющих ограничений по возможностям здоровья, но отвечающие особым образовательным потребностям слепых (изданные рельефно-точечным шрифтом; содержащие иллюстративно-графический материал, выполненный рельефом или рельефом и цветом) и имеющие учебно-методический аппарат, адаптированный к особенностям познавательной деятельности слепых обучающихся; «озвученные» учебники, фонические материалы, аудиоучебники, записанные на цифровые носители.</p> <p>Для слабовидящих обучающихся рекомендуются специальные учебники, отпечатанные увеличенным шрифтом и имеющие учебно-методический аппарат, адаптированный под их зрительные возможности.</p>

<p>Особые условия проведения государственной итоговой аттестации (ГИА):</p>	<p>Для обучающихся детей-инвалидов и детей с ОВЗ по образовательным программам основного общего образования ГИА по отдельным учебным предметам по их желанию проводится в форме ОГЭ.</p> <p>Для обучающихся детей-инвалидов и детей с ОВЗ по образовательным программам среднего общего образования ГИА по отдельным учебным предметам по их желанию проводится в форме ЕГЭ.</p> <p>Выбранные обучающимся учебные предметы, форма (формы) ГИА указываются им в заявлении.</p> <p>Для обучающихся, имеющих медицинские показания для обучения на дому и соответствующие рекомендации психолого-медико-педагогической комиссии, экзамен организуется на дому. ПМПК выдает рекомендацию сдачи ГИА на дому на основании предоставленной обучающимся соответствующей рекомендации врачебной комиссии или соответствующего медицинского заключения.</p> <p>ВАЖНО!</p> <p>ГИА для детей – инвалидов и с ОВЗ проводится в соответствии с Методическими рекомендациями по организации и проведению государственной итоговой аттестации по образовательным программам основного общего и среднего общего образования в форме основного государственного экзамена и единого государственного экзамена для лиц с ограниченными возможностями здоровья, детей-инвалидов и инвалидов, ежегодно направляемыми Рособрнадзором (2016 г. - письмо Рособрнадзора от 25.12.15 № 01-311/10-01).</p> <p>Для глухих и слабослышащих, с тяжелыми нарушениями речи по их желанию ГВЭ по всем учебным предметам проводится в письменной форме.</p> <p>Для лиц с НОДА (с тяжелыми нарушениями двигательных функций верхних конечностей) письменные задания выполняются на компьютере со специализированным программным обеспечением; по их желанию ГВЭ по всем учебным предметам проводится в устной форме.</p> <p>Во время проведения экзамена для указанных обучающихся организуются питание и перерывы для проведения необходимых медико-профилактических процедур.</p> <p><i>Возможные рекомендации медицинского характера для всех категорий обучающихся:</i> возможность оказания экстренной медицинской помощи, введения препаратов инсулина, измерения артериального давления, приема лекарственных препаратов (в том числе использование ингалятора), приема лечебного питания, санитарно-гигиенические перерывы по мере необходимости.</p>
<p>Срок повторного прохождения ПМПК</p>	<p>Срок повторного обследования в ПМПК зависит от возраста ребенка на момент первичного обследования и характера имеющегося у него нарушения.</p> <p>Сроки повторного обследования может быть определен ПМПК в следующих случаях:</p> <ul style="list-style-type: none"> • <i>для обучающихся, особые образовательные потребности которых установлены ПМПК:</i> для детей дошкольного возраста перед началом обучения на уровне начального общего образования; перед завершением получения начального общего образования; перед

	<p>завершением получения основного общего образования (не позже, чем в январе-феврале, поскольку рекомендация об особых условиях прохождения ГИА должна быть дана своевременно); для обучающихся по ФГОС О у/о - перед завершением образования (максимальный срок - 13 лет обучения) и т.п.;</p> <ul style="list-style-type: none"> • в случае предполагаемого ПМПК в дальнейшем изменения варианта АООП или перевода на обучение по СИПР: <p>Например: для обучающихся с РАС, по определенному варианту АООП (н-р, в так называемом «ресурсном» классе) нецелесообразно продолжать более года, для имплантированных обучающихся, для получивших рекомендацию для обучения по варианту 1 по всем АООП, разработанным в соответствии с ФГОС НОО ОВЗ. В этих случаях целесообразно использовать гибкую формулировку <i>«При устойчивых трудностях овладения рекомендованным вариантом АООП - в течение следующего учебного года»</i>.</p> <p>Для обучающихся с ТНР и ЗПР, у которых ПМПК допускает возможность не овладеть АООП по варианту 2, для обучающихся с сенсорной и двигательной патологией, получивших рекомендацию обучения по варианту 2.2. можно использовать формулировку <i>«При устойчивой неуспеваемости по нескольким предметам и сопутствующих трудностях психосоциальной адаптации - не позже, чем через год после начала освоения АООП»</i>.</p> <ul style="list-style-type: none"> • в других случаях
Другое (условия питания, медицинского сопровождения, включение дополнительного образования, социальная помощь семье)	В этом разделе указывается на необходимость особого питания, особого стиля учебного взаимодействия, наличие медицинского контроля со стороны определенных врачей и пр.

СПИСОК ИСПОЛЪЗУЕМЫХ СОКРАЩЕНИЙ

АООП	Адаптированная основная общеобразовательная программа
АОП ДО	Адаптированной образовательной программы дошкольного образования
ГВЭ	Государственный выпускной экзамен
ГИА	Государственная итоговая аттестация
ЕГЭ	Единый государственный экзамен
ЗПР	Задержка психического развития
МГППУ	ФГБОУ ВО «Московский государственный психолого-педагогический университет»
Минобрнауки России	Министерство образования и науки Российской Федерации
НОДА	Нарушения опорно-двигательного аппарата
НОО	Начальное общее образование
ОВЗ	Ограниченные возможности здоровья

ОГЭ	Основной государственный экзамен
ОО	Образовательная организация
Оу/о	Обучающиеся с умственной отсталостью (интеллектуальными нарушениями)
ПМПК	Психолого-медико-педагогическая комиссия
РАС	Расстройства аутистического спектра
Рособрнадзор	Федеральная служба по надзору в сфере образования и науки Министерства образования и науки Российской Федерации
СИПР	Специальная индивидуальная программа развития
ТМНР	Тяжелые множественные нарушения развития
ТНР	Тяжелые нарушения речи
ФГОС	Федеральный государственный образовательный стандарт
ФГОС НОО ОВЗ	Федеральный государственный образовательный стандарт начального общего образования для обучающихся с ограниченными возможностями здоровья
ФГОСОу/о	Федеральный государственный образовательный стандарт для обучающихся с умственной отсталостью (интеллектуальными нарушениями)
ФЗ	Федеральный закон

Нормативно-правовые документы, используемые в деятельности ПМПК:

Федеральные законы:

- Федеральный закон от 29.12.2012 № 273-ФЗ «Об образовании в Российской Федерации»;
- Федеральный закон от 24.11.1995 № 181-ФЗ «О социальной защите инвалидов в Российской Федерации».

Приказы Министерства образования и науки Российской Федерации:

- от 06.10.2009 № 373 «Об утверждении и введении в действие федерального государственного образовательного стандарта начального общего образования»;
- от 17.12.2010 № 1897 «Об утверждении федерального государственного образовательного стандарта основного общего образования»;
- от 17.05.2012 № 413 «Об утверждении федерального государственного образовательного стандарта среднего общего образования»;
- от 18.04.2013 № 292 «Об утверждении Порядка организации и осуществления образовательной деятельности по основным программам профессионального обучения»;

- от 14.06.2013 № 464 «Об утверждении Порядка организации и осуществления образовательной деятельности по образовательным программам среднего профессионального образования»;
- от 30.08.2013 № 1014 «Об утверждении Порядка организации и осуществления образовательной деятельности по основным общеобразовательным программам - образовательным программам дошкольного образования»;
- от 30.08.2013 № 1015 «Об утверждении Порядка организации и осуществления образовательной деятельности по основным общеобразовательным программам - образовательным программам начального общего основного общего и среднего общего образования (с изменениями 2015г.)»;
- от 29.08.2013 № 1008 «Об утверждении порядка организации и осуществления образовательной деятельности по дополнительным общеобразовательным программам»;
- от 20.09.2013 № 1082 «Об утверждении положения о психолого-медико-педагогической комиссии»;
- от 17.10.2013 № 1155 «Об утверждении федерального государственного образовательного стандарта дошкольного образования»;
- Приказ Министерства образования и науки РФ от 25 декабря 2013 г. N 1394 "Об утверждении Порядка проведения государственной итоговой аттестации по образовательным программам основного общего образования";
- Приказ Министерства образования и науки РФ от 26 декабря 2013 г. N 1400 "Об утверждении Порядка проведения государственной итоговой аттестации по образовательным программам среднего общего образования";
- от 19.12.2014 № 1598 «Об утверждении федерального государственного образовательного стандарта начального общего образования обучающихся с ограниченными возможностями здоровья»;
- от 19.12.2014 № 1599 «Об утверждении федерального государственного образовательного стандарта образования обучающихся с умственной отсталостью (интеллектуальными нарушениями)».

Приказ Министерства здравоохранения РФ

- от 30.06.2016 № 436н «Об утверждении перечня заболеваний, наличие которых дает право на обучение по основным общеобразовательным программам на дому».

Постановление главного государственного санитарного врача РФ от 10.07.2015 № 26 «Об утверждении СанПиН 2.4.2.3286-15 «Санитарно-эпидемиологические требования к условиям и организации обучения и воспитания в организациях, осуществляющих образовательную деятельность по адаптированным основным общеобразовательным программам для обучающихся с ограниченными возможностями здоровья».

Письма:

- **письмо Министерства образования России от 27.03.2000 № 27/901-6 «О психолого-медико-педагогическом консилиуме (ПМПк) образовательного учреждения»;**
- **письмо Министерства образования и науки РФ от 20 декабря 2015 № 01- 311 /10-014;**
- **письмо Министерства образования и науки от 11.03.2016 №ВК-452/07 «О введении ФГОС ОВЗ»;**
- **письмо Министерства образования и науки от 23.05.2016 №ВК-1074/07 «О совершенствовании деятельности психолого-медико-педагогических комиссий».**

Методические рекомендации
«Примерные формулировки рекомендаций специалистов психолого-медико-педагогической комиссии о необходимых направлениях коррекционно-развивающей работы с обучающимися с ограниченными возможностями здоровья, в том числе с детьми-инвалидами»

Пояснительная записка

В своей деятельности специалисты психолого-медико-педагогических комиссий должны руководствоваться действующими нормативно-правовыми актами, указанными в методических рекомендациях Министерства образования и науки Российской Федерации органам исполнительной власти субъектов Российской Федерации, осуществляющим государственное управление в сфере образования, в соответствии с письмом от 23.05.2016 года №ВК-1074/07 «О совершенствовании деятельности психолого-медико-педагогических комиссий» (далее – ПМПК), а также приказами Министерства образования и науки РФ от 19.12.2014 г. №1598 «Об утверждении федерального государственного образовательного стандарта начального общего образования обучающихся с ограниченными возможностями здоровья» и №1599 «Об утверждении федерального государственного образовательного стандарта образования обучающихся с умственной отсталостью (интеллектуальными нарушениями)».

По результатам комплексного обследования ребенка специалистами психолого-медико-педагогической комиссии в протоколе и заключении ПМПК формулируются рекомендации о создании специальных условий образования и воспитания ребенка с ограниченными возможностями здоровья (далее – с ОВЗ) в образовательной организации, т.е. определяется образовательная программа, указываются виды помощи (компенсирующая, коррекционно-развивающая, психолого-педагогическая, логопедическая) и другие условия, в максимальной степени способствующие получению образования определенного уровня и определенной направленности, а также социальному развитию и адаптации.

Данные методические рекомендации разработаны в помощь педагогическим работникам (учителю-дефектологу, учителю-логопеду, педагогу-психологу, социальному педагогу), входящим в состав психолого-медико-педагогических комиссий, для подготовки рекомендаций по направлениям коррекционно-развивающей работы с детьми с ограниченными возможностями здоровья в зависимости от выявленных у них нарушений.

В контексте деятельности ПМПК рекомендации по организации коррекционно-развивающей работы с ребенком, имеющим ограниченные возможности здоровья, не должны содержать детальной разработки компонентов программы коррекционно-развивающих занятий (это является обязанностью образовательной организации), они должны указывать основные направления деятельности специалистов: учителя-дефектолога, учителя-логопеда, педагога-психолога, социального педагога.

Основная задача учителя-дефектолога на ПМПК - определить общую осведомленность, обученность и обучаемость ребенка, которая проявляется у дошкольника в ходе выполнения экспериментальных заданий обучающего вида, а у школьника – в ходе решения учебно-познавательных задач. Учитель-дефектолог обращает внимание на целенаправленность деятельности ребенка во время процедуры обследования. Кроме того, учитель-дефектолог выявляет, как ребёнок принимает предлагаемые ему задания, как выполняет, необходима ли помощь, каков ее характер и объём. Исходя из результатов обследования, рекомендации учителя-дефектолога будут касаться развития когнитивной (познавательной) сферы, формирования навыков учебной деятельности.

Учитель-логопед, исследуя речь ребенка, обнаруживает наличие или отсутствие нарушений в речевом развитии, определяет первичность/вторичность имеющегося речевого нарушения или его включение в качестве компонента в сочетанный дефект, характеризует состояние фонетико-фонематической и лексико-грамматической сторон речи, качественные характеристики чтения и письма у школьников. Поэтому рекомендации, данные учителем-логопедом, определяют те направления коррекционно-развивающей работы, которые позволят исправить недостатки речевого развития, будь то постановка и автоматизация звуков, освоение лексико-грамматических норм родного языка или формирование и совершенствование связной речи.

Педагог-психолог ПМПК должен сделать обоснованный вывод о том, есть ли у ребенка личностный и когнитивный потенциал для овладения определенной образовательной программой. Специалист выявляет соответствие уровня развития психических процессов ребенка возрастной норме и его психологические особенности. Другими словами, педагог-психолог должен выявить актуальный уровень развития ребенка и «зону ближайшего развития». При формулировании рекомендаций педагог-психолог указывает основные направления коррекционно-развивающей деятельности, которые позволят снять проблемы психологического неблагополучия и будут способствовать личностному росту обучающегося. При множественности нарушений, выявленных педагогом-психологом во время диагностики, возможно прописывать сразу несколько вариантов коррекционно-развивающей работы.

Социальный педагог обобщает информацию о микросреде ребенка, обратившегося в ПМПК, фиксирует наличие влияния депривационных условий, таким образом, уточняет наличие потребности в особых образовательных условиях. Рекомендации этого специалиста направлены на коррекцию детско-родительских взаимоотношений, преодоление отклоняющегося поведения, обучение навыкам бесконфликтного общения и т.п.

В вышеуказанном Письме Минобрнауки подчеркивается, что шаблонные формулировки, перечисляющие все возможные направления работы одновременно, нельзя признать корректными. Неприемлема также несоотнесенность рекомендаций с требованиями ФГОС и актуальным уровнем развития ребенка.

Рекомендации по направлениям коррекционно-развивающей работы должны соотноситься с федеральным государственным образовательным стандартом для детей с ограниченными возможностями здоровья или федеральным государственным образовательным стандартом для детей с умственной отсталостью (интеллектуальными нарушениями), а также с актуальным уровнем развития ребенка, то есть должны быть конкретными и обоснованными. В заключении ПМПК может быть указана форма проведения занятий: групповая, в группе малой наполняемости, индивидуальная.

В предлагаемых методических рекомендациях формулировки направлений коррекционно-развивающей работы учителя-дефектолога даны с учетом вариантов адаптированных основных образовательных программ, а формулировки рекомендаций учителя-логопеда, педагога-психолога и социального педагога – в зависимости от выявленных специалистами отклонений в развитии.

Рекомендации специалистов ПМПК, данные в наиболее полном объеме, позволят педагогам образовательных организаций создать необходимые ребенку с ограниченными возможностями здоровья специальные условия образования, способствующие освоению им адаптированной образовательной программы.

**Примерные формулировки рекомендаций специалистов
психолого-медико-педагогической комиссии о направлениях коррекционно-развивающей работы с обучающимися с
ограниченными возможностями здоровья, в том числе с детьми-инвалидами**

РЕКОМЕНДАЦИИ УЧИТЕЛЯ–ДЕФЕКТОЛОГА	
Формулировки заключений с указанием образовательной программы (ее вариантов)	Формулировки рекомендаций о направлениях коррекционно-развивающей работы
<i>Адаптированная образовательная программа дошкольного образования для глухих обучающихся</i>	Коррекционно-развивающая работа, направленная на <ul style="list-style-type: none"> - развитие языковой способности: сенсорной основы восприятия словесной речи (зрительного, слухо-зрительного, тактильно-вибрационного); - формирование разных видов речевой деятельности (говорения, чтения, письма, слухо-зрительного восприятия, дактилирования, слушания) в соответствии с задачами речевой коммуникации; - развитие навыков коммуникации и межличностного взаимодействия; - овладение умением пользоваться слуховым аппаратом (КИ); - различение социально-значимых и бытовых шумов; - развитие остаточного слуха; - развитие пространственно-временных представлений; - развитие крупной и мелкой моторики; - формирование элементарных математических представлений; - развитие игровых навыков и навыков сотрудничества; формирование системы знаний и общественных представлений об окружающей действительности; <ul style="list-style-type: none"> - развитие познавательной активности; - развитие компенсаторных механизмов; - преодоление и предупреждение вторичных отклонений в развитии; - обучение пошаговому планированию продуктивной деятельности.
<i>Адаптированная образовательная программа дошкольного образования для слабослышащих и позднооглохших обучающихся</i>	Коррекционно-развивающая работа, направленная на <ul style="list-style-type: none"> - развитие языковой способности: сенсорной основы восприятия словесной речи (зрительного, слухо-зрительного, тактильно-вибрационного); - формирование разных видов речевой деятельности (говорения, чтения, письма, слухо-зрительного восприятия, дактилирования, слушания) в

	<p>соответствии с задачами речевой коммуникации;</p> <ul style="list-style-type: none"> - развитие навыков коммуникации и межличностного взаимодействия; - овладение умением пользоваться слуховым аппаратом (КИ); - различение социально-значимых и бытовых шумов; - развитие остаточного слуха; - развитие пространственно-временных представлений; - развитие крупной и мелкой моторики; - формирование элементарных математических представлений. - формирование навыков самоконтроля за произносительной стороной речи и навыков речевого поведения; - формирование системы знаний и общественных представлений об окружающей действительности; - развитие познавательной активности; - развитие компенсаторных механизмов; - преодоление и предупреждение вторичных отклонений в развитии; - развитие игровых навыков и навыков сотрудничества; - обучение пошаговому планированию продуктивной деятельности.
<p><i>Адаптированная образовательная программа дошкольного образования для слепых обучающихся</i></p>	<p>Коррекционно-развивающая работа, направленная на</p> <ul style="list-style-type: none"> - формирование навыков безбоязненного передвижения; - формирование осязательного и тактильного восприятия; - формирование (развитие) навыков реагирования на специальные сигналы и выполнения соответствующих действий; - развитие игровых навыков и навыков сотрудничества; - обучение пошаговому планированию продуктивной деятельности; - формирование системы знаний и общественных представлений об окружающей действительности; - развитие познавательной активности; - развитие компенсаторных механизмов; - развитие пространственно-временных представлений; - развитие крупной и мелкой моторики; - формирование элементарных математических представлений; - преодоление и предупреждение вторичных отклонений в развитии;

	<ul style="list-style-type: none"> - развитие речевых и неречевых средств общения; - формирование (развитие) навыков социально-бытовой ориентировки.
<i>Адаптированная образовательная программа дошкольного образования для слабовидящих обучающихся</i>	<p>Коррекционно-развивающая работа, направленная на</p> <ul style="list-style-type: none"> - развитие игровых навыков и навыков сотрудничества; - обучение пошаговому планированию продуктивной деятельности; - формирование системы знаний и общественных представлений об окружающей действительности; - развитие познавательной активности; - развитие компенсаторных механизмов; - развитие пространственно-временных представлений; - развитие крупной и мелкой моторики; - формирование элементарных математических представлений; - преодоление и предупреждение вторичных отклонений в развитии; - развитие речевых и неречевых средств общения; - формирование (развитие) навыков социально-бытовой ориентировки; - развитие умения ориентироваться в микро- и макространстве; - развитие умения использовать при ориентировке информацию сохранных анализаторов.
<i>Адаптированная образовательная программа дошкольного образования для обучающихся с тяжелыми нарушениями речи</i>	<p>Коррекционно-развивающая работа, направленная на</p> <ul style="list-style-type: none"> - развитие игровых навыков и навыков сотрудничества; - обучение пошаговому планированию продуктивной деятельности; - формирование системы знаний и общественных представлений об окружающей действительности; - развитие познавательной активности; - развитие пространственно-временных представлений; - развитие крупной и мелкой моторики; - формирование элементарных математических представлений; - преодоление и предупреждение вторичных отклонений в развитии; - формирование (развитие) навыков социально-бытовой ориентировки; - формирование мотивации к речевому общению; - формирование навыков самоконтроля за собственной речью, - предупреждение нарушений чтения и письма.

<p><i>Адаптированная образовательная программа дошкольного образования для обучающихся с нарушениями опорно-двигательного аппарата</i></p>	<p>Коррекционно-развивающая работа, направленная на</p> <ul style="list-style-type: none"> - развитие игровых навыков и навыков сотрудничества; - обучение пошаговому планированию продуктивной деятельности; - формирование системы знаний и общественных представлений об окружающей действительности; - развитие познавательной активности; - развитие пространственно-временных представлений; - развитие двигательных умений и навыков, мелкой моторики, координированных движений рук, зрительно-моторной координации; - формирование элементарных математических представлений; - преодоление и предупреждение вторичных отклонений в развитии; - формирование (развитие) навыков социально-бытовой ориентировки; - сенсорное развитие; - формирование умения адекватно оценивать свои возможности.
<p><i>Адаптированная образовательная программа дошкольного образования для обучающихся с задержкой психического развития</i></p>	<p>Коррекционно-развивающая работа, направленная на</p> <ul style="list-style-type: none"> - развитие игровых навыков и навыков сотрудничества; - формирование умения работать в общем с группой темпе; - формирование умения выполнять действия в соответствии с инструкцией взрослого; - формирование системы знаний и общественных представлений об окружающей действительности; - развитие познавательной активности; - развитие пространственно-временных представлений; - развитие крупной и мелкой моторики; - формирование элементарных математических представлений; - преодоление и предупреждение вторичных отклонений в развитии; - формирование (развитие) навыков социально-бытовой ориентировки; - формирование мотивации к обучению; - формирование навыков самоконтроля на всех этапах деятельности; - развитие навыков коммуникации и межличностного взаимодействия; - предупреждение нарушений чтения и письма.
<p><i>Адаптированная образовательная программа</i></p>	<p>Коррекционно-развивающая работа, направленная на</p>

<p><i>дошкольного образования для обучающихся с расстройствами аутистического спектра</i></p>	<ul style="list-style-type: none"> - формирование мотивации к взаимодействию с другими людьми с помощью средств вербальной и невербальной коммуникации; - развитие игровых навыков и навыков сотрудничества; - формирование умения выполнять действия в соответствии с инструкцией взрослого; - формирование системы знаний и общественных представлений об окружающей действительности; - развитие познавательной активности; - развитие пространственно-временных представлений; - развитие крупной и мелкой моторики; - формирование элементарных математических представлений; - преодоление и предупреждение вторичных отклонений в развитии; - формирование (развитие) навыков социально-бытовой ориентировки; - формирование мотивации к обучению; - формирование навыков самоконтроля на всех этапах деятельности; - развитие навыков коммуникации и межличностного взаимодействия; - предупреждение нарушений чтения и письма; - формирование умения безопасного и адекватного поведения.
<p><i>Адаптированная образовательная программа дошкольного образования для обучающихся с умственной отсталостью (интеллектуальными нарушениями)</i></p>	<p>Коррекционно-развивающая работа, направленная на</p> <ul style="list-style-type: none"> - повышение интереса к окружающему миру; - формирование (развитие) действий с игрушками и навыков сюжетно-ролевой игры; - развитие сенсорно-двигательной координации; - формирование навыков социально-бытового самообслуживания; - формирование эмоционального отношения к собственной деятельности и ее результатам; - формирование коммуникативных навыков на основе дружелюбного отношения к сверстникам и взрослым; - формирование навыков совместной деятельности; - преодоление недостатков познавательной деятельности с учетом возможностей, потребностей и интересов; - формирование способов усвоения социального опыта взаимодействия с

	людьми и предметами окружающей действительности.
<p><i>Адаптированная основная общеобразовательная программа начального общего образования для глухих обучающихся, вариант 1.1.</i></p> <p><i>Адаптированная основная общеобразовательная программа начального общего образования для глухих обучающихся, разработанная с ориентировкой на содержание варианта 1.1.</i></p>	<p>Коррекционно-развивающая работа, направленная на:</p> <ul style="list-style-type: none"> - развитие навыков коммуникации и межличностного взаимодействия; - развитие слухо-зрительного восприятия; - развитие пространственного воображения; - развитие основ словесно-логического и алгоритмического мышления; - освоение доступных способов изучения природы и общества; - развитие умения устанавливать причинно-следственные связи; - развитие умения использовать знания для решения познавательных, практических, коммуникативных задач; - развитие умения включаться в коллективную деятельность; - формирование умения использовать словесную речь как средство достижения цели в новых ситуациях общения сверстниками, взрослыми, применяя разные формы речи и речевые конструкции, обеспечивающие взаимопонимание; - совершенствование социально-бытовых навыков.
<p><i>Адаптированная основная общеобразовательная программа начального общего образования для глухих обучающихся, вариант 1.2.</i></p> <p><i>Адаптированная основная общеобразовательная программа начального общего образования для глухих обучающихся, разработанная с ориентировкой на содержание варианта 1.2.</i></p>	<p>Коррекционно-развивающая работа, направленная на</p> <ul style="list-style-type: none"> - развитие слухо-зрительного восприятия речевого материала; - совершенствование умения использовать словесную речь в устной и письменной форме; - развитие словесно-логического мышления; - формирование пространственных представлений; - освоение доступных способов изучения природы и общества; - развитие умения устанавливать причинно-следственные связи; - развитие умения выбирать адекватные средства вербальной и невербальной коммуникации; - совершенствование умения отвечать на вопросы; - развитие навыков самоконтроля за произносимой речью; - формирование (совершенствование) компенсаторных способностей.
<p><i>Адаптированная основная общеобразовательная программа начального общего образования для глухих обучающихся,</i></p>	<p>Коррекционно-развивающая работа, направленная на</p> <ul style="list-style-type: none"> - развитие слухо-зрительного восприятия знакомого речевого материала; - формирование (уточнение) слуховых (неречевых) представлений;

<p><i>вариант 1.3.</i> <i>Адаптированная основная общеобразовательная программа начального общего образования для глухих обучающихся, разработанная с ориентировкой на содержание варианта 1.3.</i></p>	<ul style="list-style-type: none"> - формирование умения использования речи для коммуникации; - совершенствование навыков использования дактилологии и жестовой речи; - формирование умения выбирать адекватные средства коммуникации; - формирование умения применения предметных знаний для решения учебно-практических и житейских задач; - формирование умения отвечать на вопросы; - формирование навыка произнесения речевого материала голосом нормальной высоты, силы и тембра, достаточно внятно и в темпе, близком к нормальному.
<p><i>Адаптированная основная общеобразовательная программа начального общего образования для глухих обучающихся, вариант 1.4.</i> <i>Адаптированная основная общеобразовательная программа начального общего образования для глухих обучающихся, разработанная с ориентировкой на содержание варианта 1.4.</i></p>	<p>Коррекционно-развивающая работа, направленная на</p> <ul style="list-style-type: none"> - формирование (развитие) слухо-зрительного восприятия знакомого речевого материала; - различение социально-значимых и бытовых шумов; - формирование (развитие) умения использовать доступные вербальные и невербальные средства общения для решения практических задач; - формирование (развитие) развитие навыка понимания и использования жестовой коммуникации; - формирование (развитие) умения писать; - развитие способности ориентации и перемещения в пространстве; - формирование элементарных представлений о времени; - развитие адаптационных возможностей; - формирование (совершенствование) компенсаторных способностей.
<p><i>Адаптированная основная общеобразовательная программа начального общего образования для слабослышащих и позднооглохших обучающихся, вариант 2.1.</i> <i>Адаптированная основная общеобразовательная программа начального общего образования для слабослышащих и позднооглохших обучающихся, разработанная с ориентировкой на</i></p>	<p>Коррекционно-развивающая работа, направленная на</p> <ul style="list-style-type: none"> - развитие слухо-зрительного восприятия; - развитие сознательного использования речи в разных условиях общения для реализации полноценных социальных связей с окружающими; - развитие умения использовать знания для решения учебных и практических задач; - развитие словесно-логического и алгоритмического мышления; - развитие пространственного восприятия и воображения; - освоение доступных способов изучения природы и общества; - развитие навыков установления и выявления причинно-следственных

<p><i>содержание варианта 2.1.</i></p>	<p>связей;</p> <ul style="list-style-type: none"> - развитие читательской компетентности; - формирование адекватных представлений о собственных возможностях; - развитие социально-бытовых умений.
<p><i>Адаптированная основная общеобразовательная программа начального общего образования для слабослышащих и позднооглохших обучающихся, вариант 2.2.</i> <i>Адаптированная основная общеобразовательная программа начального общего образования для слабослышащих и позднооглохших обучающихся, разработанная с ориентировкой на содержание варианта 2.2.</i></p>	<p>Коррекционно-развивающая работа, направленная на</p> <ul style="list-style-type: none"> - развитие слухо-зрительного восприятия речевого материала; - формирование умения выбирать адекватные вербальные и невербальные средства коммуникации; - развитие умения пользоваться устной и письменной речью для решения житейских задач; - развитие словесно-логического мышления; - совершенствование пространственных представлений; - совершенствование вычислительных навыков; - развитие навыков установления и выявления причинно-следственных связей; - развитие самоконтроля за произносительной стороной собственной речи; - развитие навыков речевого поведения; - формирование компенсаторных способностей.
<p><i>Адаптированная основная общеобразовательная программа начального общего образования для слабослышащих и позднооглохших обучающихся, вариант 2.3.</i> <i>Адаптированная основная общеобразовательная программа начального общего образования для слабослышащих и позднооглохших обучающихся, разработанная с ориентировкой на содержание варианта 2.3.</i></p>	<p>Коррекционно-развивающая работа, направленная на</p> <ul style="list-style-type: none"> - формирование (развитие) слухо-зрительного восприятия знакомого речевого материала; - формирование посильных коммуникативно-речевых навыков; - формирование (развитие) умения выбирать адекватные вербальные и невербальные средства коммуникации; - развитие навыков использования дактилологии и жестовой речи; - формирование (развитие) умения использовать знания для решения учебно-познавательных и житейских задач; - формирование (развитие) понимания простейших взаимосвязей; - развитие умения произносить речевой материал голосом нормальной высоты, силы, тембра, в темпе, близком к нормальному, достаточно внятно; - развитие самоконтроля за произносительной стороной собственной речи; - формирование (совершенствование) компенсаторных способностей.

<p><i>Адаптированная основная общеобразовательная программа начального общего образования для слепых обучающихся, вариант 3.1.</i></p> <p><i>Адаптированная основная общеобразовательная программа начального общего образования для слепых обучающихся, разработанная с ориентировкой на содержание варианта 3.1.</i></p>	<p>Коррекционно-развивающая работа, направленная на</p> <ul style="list-style-type: none"> - развитие познавательной активности; - развитие компенсаторных механизмов; - преодоление и предупреждение вторичных отклонений в развитии; - развитие навыков общения и сотрудничества; - развитие умения выбирать адекватные языковые средства для коммуникации; - развитие навыков чтения и письма рельефно-точечным шрифтом и специальных умений работы с текстом; - развитие навыков осязательного обследования предметов, их моделей, макетов, рельефных изображений; - развитие словесно-логического и алгоритмического мышления; - развитие умения устанавливать и выявлять причинно-следственные связи; - развитие навыка применения знаний для решения учебно-познавательных и учебно-практических задач; - формирование представлений о роли анализаторов в жизнедеятельности человека и адекватной оценки своих возможностей; - развитие навыков ориентировки в микро- и макространстве; - развитие компенсаторных способов учебно-познавательной и предметно-практической деятельности.
<p><i>Адаптированная основная общеобразовательная программа начального общего образования для слепых обучающихся, вариант 3.2.</i></p> <p><i>Адаптированная основная общеобразовательная программа начального общего образования для слепых обучающихся, разработанная с ориентировкой на содержание варианта 3.2.</i></p>	<p>Коррекционно-развивающая работа, направленная на</p> <ul style="list-style-type: none"> - развитие познавательной активности; - развитие компенсаторных механизмов; - преодоление и предупреждение вторичных отклонений в развитии; - развитие навыков общения и сотрудничества; - развитие умения выбирать адекватные языковые средства для коммуникации; - развитие навыков чтения и письма рельефно-точечным шрифтом, плоского письма по Гебольду и специальных умений работы с текстом; - развитие навыков осязательного обследования предметов, их моделей, макетов, рельефных изображений; - развитие словесно-логического и алгоритмического мышления;

	<ul style="list-style-type: none"> - развитие умения устанавливать и выявлять причинно-следственные связи; - развитие навыка применения знаний для решения учебно-познавательных и учебно-практических задач; - формирование представлений о роли анализаторов в жизнедеятельности человека и адекватной оценки своих возможностей; - развитие навыков ориентировки в микро- и макропространстве; - развитие компенсаторных способов учебно-познавательной и предметно-практической деятельности.
<p><i>Адаптированная основная общеобразовательная программа начального общего образования для слепых обучающихся, вариант 3.3.</i></p> <p><i>Адаптированная основная общеобразовательная программа начального общего образования для слепых обучающихся, разработанная с ориентировкой на содержание варианта 3.3.</i></p>	<p>Коррекционно-развивающая работа, направленная на</p> <ul style="list-style-type: none"> - развитие познавательной активности; - преодоление и предупреждение вторичных отклонений; - формирование (развитие) умения ориентироваться в приборе Л.Брайля; - формирование (развитие) навыков чтения и письма с использованием рельефно-точечного шрифта; - формирование (развитие) элементарных коммуникативно-речевых умений; - формирование (развитие) навыка максимально разборчивой и четкой речи; - сенсорное развитие; - формирование (развитие) умения устанавливать простейшие взаимосвязи и взаимозависимости; - формирование представлений о роли анализаторов в жизнедеятельности человека; - формирование различных способов осязательного обследования предметов; - формирование (развитие) умения узнавать, локализовать и дифференцировать звуки в окружающем пространстве; - формирование (развитие) элементарных умений и навыков социально-бытовой ориентировки; - формирование (развитие) навыков пространственной ориентировки в микро- и макропространстве.
<p><i>Адаптированная основная общеобразовательная программа начального общего образования для слепых обучающихся, вариант 3.4.</i></p>	<p>Коррекционно-развивающая работа, направленная на</p> <ul style="list-style-type: none"> - преодоление и предупреждение вторичных отклонений в развитии; - формирование (развитие) жизненноважных двигательных умений; - развитие познавательной активности и потребности в деятельности и

<p><i>Адаптированная основная общеобразовательная программа начального общего образования для слепых обучающихся, разработанная с ориентировкой на содержание варианта 3.4.</i></p>	<p>общении;</p> <ul style="list-style-type: none"> - расширение опыта звуко- и словоподражания; - формирование (развитие) умения узнавать, локализовать и дифференцировать звуки в окружающем пространстве; - расширение опыта простейших вербальных и невербальных коммуникаций с близким социумом; - формирование (развитие) умения ориентироваться в приборе Л.Брайля; - формирование (развитие) умения писать и читать с использованием рельефно-точечного шрифта, отвечать на вопросы по рельефным изображениям; - освоение математических знаков по системе Л.Брайля; - формирование (развитие) умения действовать по словесной инструкции; - расширение опыта обследования предметов с помощью сохранных анализаторов и навыков безопасного поведения; - формирование (развитие) элементарных навыков самообслуживания и выполнения простейших социально-бытовых поручений; - формирование (развитие) навыков ориентировки на себе и от себя как точки отсчета.
<p><i>Адаптированная основная общеобразовательная программа начального общего образования для слабовидящих обучающихся, вариант 4.1.</i> <i>Адаптированная основная общеобразовательная программа начального общего образования для слабовидящих обучающихся, разработанная с ориентировкой на содержание варианта 4.1.</i></p>	<p>Коррекционно-развивающая работа, направленная на</p> <ul style="list-style-type: none"> - развитие двигательных навыков; - развитие познавательной активности; - развитие компенсаторных механизмов и навыков использования тифлотехнических средств; - развитие пространственного восприятия и воображения; - совершенствование навыков распознавания сенсорных эталонов; - развитие словесно-логического и алгоритмического мышления; - развитие навыков общения и умения выбирать адекватные языковые средства для решения коммуникативных задач; - развитие умения использовать знания для решения познавательных, практических и коммуникативных задач; - развитие навыков пространственной ориентировки в микро- и макространстве;

	<ul style="list-style-type: none"> - формирование читательской компетентности; - формирование адекватной оценки собственных зрительных возможностей.
<p><i>Адаптированная основная общеобразовательная программа начального общего образования для слабовидящих обучающихся, вариант 4.2.</i></p> <p><i>Адаптированная основная общеобразовательная программа начального общего образования для слабовидящих обучающихся, разработанная с ориентировкой на содержание варианта 4.2.</i></p>	<p>Коррекционно-развивающая работа, направленная на</p> <ul style="list-style-type: none"> - развитие двигательных навыков; - развитие познавательной активности; - развитие компенсаторных механизмов и навыков использования тифлотехнических средств; - развитие пространственного восприятия и воображения; - совершенствование навыков распознавания сенсорных эталонов; - развитие словесно-логического и алгоритмического мышления; - развитие навыков общения и умения выбирать адекватные языковые средства для решения коммуникативных задач; - развитие умения использовать знания для решения познавательных, практических и коммуникативных задач; - развитие навыков пространственной ориентировки в микро- и макространстве; - формирование читательской компетентности; - формирование адекватной оценки собственных зрительных возможностей.
<p><i>Адаптированная основная общеобразовательная программа начального общего образования для слабовидящих обучающихся, вариант 4.3.</i></p> <p><i>Адаптированная основная общеобразовательная программа начального общего образования для слабовидящих обучающихся, разработанная с ориентировкой на содержание варианта 4.3.</i></p>	<p>Коррекционно-развивающая работа, направленная на</p> <ul style="list-style-type: none"> - развитие познавательной активности; - развитие компенсаторных механизмов; - преодоление и предупреждение вторичных отклонений в развитии; - формирование (развитие) сенсорно-перцептивных действий; - формирование (развитие) двигательной сферы; - формирование (развитие) умения точно соотносить слово с обозначаемым предметом, действием, признаком; - формирование (развитие) умений использования знаний в социально-бытовой ориентировке, в учебной деятельности; - формирование (развитие) умения устанавливать простейшие взаимосвязи и взаимозависимости; - формирование (развитие) элементарных умений и навыков социально-бытовой ориентировки;

	<ul style="list-style-type: none"> - формирование (развитие) навыков ориентировки в микро- и макространстве; - формирование (развитие) навыка использования сохранных анализаторов при ориентировке.
<p><i>Адаптированная основная общеобразовательная программа начального общего образования для обучающихся с ТНР, вариант 5.1.</i></p> <p><i>Адаптированная основная общеобразовательная программа начального общего образования для обучающихся с ТНР, разработанная с ориентировкой на содержание варианта 5.1.</i></p>	<p>Коррекционно-развивающая работа, направленная на</p> <ul style="list-style-type: none"> - развитие познавательной активности; - развитие пространственного восприятия и воображения; - развитие словесно-логического и алгоритмического мышления; - развитие умения устанавливать и выявлять причинно-следственные связи; - развитие умения выбирать адекватные языковые средства для решения познавательных, образовательных и коммуникативных задач; - совершенствование навыков письменной коммуникации; - развитие связной речи и формирование читательской компетентности; - развитие умения использовать знания для решения практических, познавательных и коммуникативных задач; - формирование адекватной самооценки своих речевых возможностей и ограничений.
<p><i>Адаптированная основная общеобразовательная программа начального общего образования для обучающихся с ТНР, вариант 5.2.</i></p> <p><i>Адаптированная основная общеобразовательная программа начального общего образования для обучающихся с ТНР, разработанная с ориентировкой на содержание варианта 5.2.</i></p>	<p>Коррекционно-развивающая работа, направленная на</p> <ul style="list-style-type: none"> - развитие познавательной активности; - развитие пространственного восприятия и воображения; - совершенствование достижений сенсомоторного развития; - развитие навыков общения и умения выбирать адекватные языковые средства для решения коммуникативных задач; - развитие умения использовать знания для решения познавательных, практических и коммуникативных задач; - совершенствование орфографических и грамматических навыков и специальных навыков работы с текстом; - формирование читательской компетентности; - развитие словесно-логического и алгоритмического мышления; - формирование умений работать с цифровыми образовательными ресурсами; - расширение знаний о правилах поведения и коммуникации в различных социальных ситуациях с людьми разного статуса.

<p><i>Адаптированная основная общеобразовательная программа начального общего образования для обучающихся с нарушением опорно-двигательного аппарата, вариант 6.1.</i></p> <p><i>Адаптированная основная общеобразовательная программа начального общего образования для обучающихся с нарушением опорно-двигательного аппарата, разработанная с ориентировкой на содержание варианта 6.1.</i></p>	<p>Коррекционно-развивающая работа, направленная на</p> <ul style="list-style-type: none"> - развитие двигательных навыков; - развитие познавательной активности; - развитие пространственного восприятия и воображения; - развитие словесно-логического и алгоритмического мышления; - формирование учебных действий с языковыми средствами; - развитие умения использовать знаний для решения познавательных, практических и коммуникативных задач; - формирование (развитие) читательской компетенции; - развитие умений применять знания для решения учебно-познавательных и учебно-практических задач; - преодоление и предупреждение вторичных отклонений в развитии. <p><i>*Конкретные рекомендации по коррекции НОДА даются с учетом индивидуальных двигательных особенностей и возможностей обучающегося.</i></p>
<p><i>Адаптированная основная общеобразовательная программа начального общего образования для обучающихся с нарушением опорно-двигательного аппарата, вариант 6.2.</i></p> <p><i>Адаптированная основная общеобразовательная программа начального общего образования для обучающихся с нарушением опорно-двигательного аппарата, разработанная с ориентировкой на содержание варианта 6.2.</i></p>	<p>Коррекционно-развивающая работа, направленная на</p> <ul style="list-style-type: none"> - развитие двигательных навыков; - развитие познавательной активности; - развитие пространственного восприятия и воображения; - развитие словесно-логического и алгоритмического мышления; - формирование учебных действий с языковыми средствами; - развитие умения использовать знаний для решения познавательных, практических и коммуникативных задач; - формирование (развитие) читательской компетенции; - развитие умений применять знания для решения учебно-познавательных и учебно-практических задач; - преодоление и предупреждение вторичных отклонений в развитии. <p><i>*Конкретные рекомендации по коррекции НОДА даются с учетом индивидуальных двигательных особенностей и возможностей обучающегося.</i></p>
<p><i>Адаптированная основная общеобразовательная программа начального</i></p>	<p>Коррекционно-развивающая работа, направленная на</p> <ul style="list-style-type: none"> - развитие двигательных и графо-моторных навыков и пространственной

<p><i>общего образования для обучающихся с нарушением опорно-двигательного аппарата, вариант 6.3.</i></p> <p><i>Адаптированная основная общеобразовательная программа начального общего образования для обучающихся с нарушением опорно-двигательного аппарата, разработанная с ориентировкой на содержание варианта 6.3.</i></p>	<p>ориентации;</p> <ul style="list-style-type: none"> - развитие навыков коммуникации; - развитие познавательной активности; - формирование умений использовать специальное оборудование; - преодоление и предупреждение вторичных отклонений в развитии; - формирование представлений об объектах и явлениях окружающей действительности; - формирование (развитие) навыков осмысленного чтения и письма; - формирование (развитие) умения списывать тексты с использованием компьютера; - формирование (развитие) навыков решения текстовых задач; - формирование (развитие) умения корректировать собственное поведение в различных социальных ситуациях и с учетом событий окружающей действительности. <p><i>*Конкретные рекомендации по коррекции НОДА даются с учетом индивидуальных двигательных особенностей и возможностей обучающегося.</i></p>
<p><i>Адаптированная основная общеобразовательная программа начального общего образования для обучающихся с нарушением опорно-двигательного аппарата, вариант 6.4.</i></p> <p><i>Адаптированная основная общеобразовательная программа начального общего образования для обучающихся с нарушением опорно-двигательного аппарата, разработанная с ориентировкой на содержание варианта 6.4.</i></p>	<p>Коррекционно-развивающая работа, направленная на</p> <ul style="list-style-type: none"> - развитие двигательных, графо-моторных навыков, рече-моторных навыков и пространственной ориентации; - развитие наглядно-действенного и наглядно-образного мышления; - развитие любознательности и познавательной мотивации; - преодоление и предупреждение вторичных отклонений в развитии; - развитие любознательности и познавательной мотивации. - формирование умения использования доступных вербальных и невербальных средств коммуникации; - формирование умения использовать средства альтернативной коммуникации в процессе общения; - формирование знаний о сенсорных эталонах; - формирование умения читать и доступных навыков письма; - формирование временных представлений; - формирование умения решать простейшие арифметические задачи с опорой

	<p>на наглядность;</p> <ul style="list-style-type: none"> - формирование умения сообщать сведения о себе, членах семьи; - формирование навыков доступных самообслуживания; - формирование умения соблюдать элементарные правила безопасности в повседневной жизни; - формирование первоначальных представлений о профессиях и социальных ролях людей. <p>*Конкретные рекомендации по коррекции НОДА даются с учетом индивидуальных двигательных особенностей и возможностей обучающегося.</p>
<p><i>Адаптированная основная общеобразовательная программа начального общего образования для обучающихся с задержкой психического развития, вариант 7.1.</i></p> <p><i>Адаптированная основная общеобразовательная программа начального общего образования для обучающихся с задержкой психического развития, разработанная с ориентировкой на содержание варианта 7.1.</i></p>	<p>Коррекционно-развивающая работа, направленная на</p> <ul style="list-style-type: none"> - развитие познавательной активности; - преодоление и ослабление вторичных дефектов развития; - развитие словесно-логического и алгоритмического мышления; - формирование учебных действий с языковыми средствами и умения использовать знания для решения познавательных, практических и коммуникативных задач; - совершенствование техники чтения и формирование специальных умений работы с текстом; - формирование (развитие) умения решать текстовые задачи; - формирование адекватных представлений о собственных возможностях; - развитие социально-бытовых умений; - формирование умения работать в общем с классом темпе; - формирование (развитие) умения контролировать собственную деятельность на всех этапах, оценивать процесс и результаты работы.
<p><i>Адаптированная основная общеобразовательная программа начального общего образования для обучающихся с задержкой психического развития, вариант 7.2.</i></p> <p><i>Адаптированная основная общеобразовательная программа начального</i></p>	<p>Коррекционно-развивающая работа, направленная на</p> <ul style="list-style-type: none"> - формирование учебной мотивации; - развитие познавательной активности; - формирование (развитие) навыков учебной деятельности; - преодоление и ослабление вторичных дефектов развития; - развитие наглядно-образного и словесно-логического мышления; - формирование навыков грамотного письма и чтения;

<p><i>общего образования для обучающихся с задержкой психического развития, разработанная с ориентировкой на содержание варианта 7.2.</i></p>	<ul style="list-style-type: none"> - формирование коммуникативных речевых умений; - расширение начального опыта применения знаний для решения учебно-познавательных, учебно-практических задач; - формирование (развитие) умения решать текстовые задачи; - формирование (развитие) навыков конструктивного общения и взаимодействия; - совершенствование способности контролировать и регулировать свою деятельность; - формирование чувства самосохранения; - формирование позитивного отношения к себе и уверенности в своих силах.
<p><i>Адаптированная основная общеобразовательная программа начального общего образования для обучающихся с расстройством аутистического спектра, вариант 8.1.</i></p> <p><i>Адаптированная основная общеобразовательная программа начального общего образования для обучающихся с расстройством аутистического спектра, разработанная с ориентировкой на содержание варианта 8.1.</i></p>	<p>Коррекционно-развивающая работа, направленная на</p> <ul style="list-style-type: none"> - формирование позитивного отношения к новизне; - формирование мотивации к общению и взаимодействию со сверстниками и взрослыми; - развитие умения руководствоваться инструкцией педагога; - развитие умения выбирать адекватные языковые средства для решения коммуникативных задач; - развитие умения использовать знания для решения познавательных практических и коммуникативных задач; - развитие пространственного восприятия и воображения; - развитие словесно-логического и алгоритмического мышления; - развитие умения решать текстовые задачи; - формирование читательской компетенции; - развитие социально-бытовых навыков самообслуживания; - расширение знаний о правилах поведения в различных социальных ситуациях с людьми разного статуса.
<p><i>Адаптированная основная общеобразовательная программа начального общего образования для обучающихся с расстройством аутистического спектра, вариант 8.2.</i></p> <p><i>Адаптированная основная</i></p>	<p>Коррекционно-развивающая работа, направленная на</p> <ul style="list-style-type: none"> - формирование позитивного отношения к новизне; - формирование мотивации к общению и взаимодействию со сверстниками и взрослыми; - расширение опыта социального взаимодействия с детьми и взрослыми с использованием средств вербальной коммуникации;

<p><i>общеобразовательная программа начального общего образования для обучающихся с расстройством аутистического спектра, разработанная с ориентировкой на содержание варианта 8.2.</i></p>	<ul style="list-style-type: none"> - развитие умения выбрать адекватные средства вербальной и невербальной коммуникации; - развитие познавательной активности; - формирование чувства самосохранения; - развитие навыков чтения и письма, работы с текстом; - развитие простых логических операций; - развитие пространственных и временных представлений; - развитие умения решать доступные по смыслу и речевому оформлению текстовые задачи; - развитие навыков самообслуживания; - расширение элементарных знаний о безопасном поведении.
<p><i>Адаптированная основная общеобразовательная программа начального общего образования для обучающихся с расстройством аутистического спектра, вариант 8.3.</i></p> <p><i>Адаптированная основная общеобразовательная программа начального общего образования для обучающихся с расстройством аутистического спектра, разработанная с ориентировкой на содержание варианта 8.3.</i></p>	<p>Коррекционно-развивающая работа, направленная на</p> <ul style="list-style-type: none"> - формирование положительной мотивации к взаимодействию со сверстниками и взрослыми на основе речевой коммуникации; - формирование (развитие) умения выбирать адекватные средства коммуникации; - формирование посильных умений использования словесной речи для коммуникации в предметно-практической, учебной и элементарной социально-бытовой деятельности; - формирование (развитие) навыков осознанного и правильного чтения и работы с текстом; - формирование (развитие) умения использовать знания для решения учебно-практических и житейских задач; - формирование представлений о безопасном и адекватном поведении.
<p><i>Адаптированная основная общеобразовательная программа начального общего образования для обучающихся с расстройством аутистического спектра, вариант 8.4.</i></p> <p><i>Адаптированная основная общеобразовательная программа начального общего образования для обучающихся с</i></p>	<p>Коррекционно-развивающая работа, направленная на</p> <ul style="list-style-type: none"> - сокращение дистанции взаимодействия с окружающими и освоение социально-приемлемых форм поведения; - формирование навыков предметно-практической и познавательной деятельности; - формирование умения использовать доступные вербальные и невербальные средства общения во взаимодействии с детьми и взрослыми; - развитие умения использовать знакомый речевой материал в процессе

<p><i>расстройством аутистического спектра, разработанная с ориентировкой на содержание варианта 8.4.</i></p>	<p>коммуникации в бытовых и практических ситуациях;</p> <ul style="list-style-type: none"> - развитие умения дополнять отсутствие речевых средств невербальными средствами; - развитие элементарных математических представлений на основе предметно-практической деятельности; - развитие способности перемещения в пространстве в бытовых ситуациях; - развитие адекватных способов обследования окружающих предметов; - формирование набора доступных бытовых навыков и произвольных практических действий; - усвоение правил безопасного поведения.
<p><i>Адаптированная основная общеобразовательная программа для обучающихся с умственной отсталостью (интеллектуальными нарушениями), вариант 1.</i></p> <p><i>Адаптированная основная общеобразовательная программа для обучающихся с умственной отсталостью (интеллектуальными нарушениями), разработанная с ориентировкой на содержание варианта 1.</i></p>	<p>Коррекционно-развивающая работа, направленная на</p> <ul style="list-style-type: none"> - формирование способов ориентировки в окружающей действительности; - формирование системы знаний и обобщенных представлений об окружающей действительности; - развитие познавательной активности; - формирование отдельных сторон мыслительной деятельности: зрительного и слухового восприятия, зрительной и слуховой памяти; - формирование определенного запаса представлений об окружающем; - формирование элементарных математических представлений; - преодоление недостатков познавательной деятельности с учетом возможностей, потребностей и интересов; - овладение социально-бытовыми навыками; - овладение навыками коммуникации и принятыми нормами социального взаимодействия; - формирование навыков сотрудничества с взрослыми и сверстниками в разных социальных ситуациях; - освоение навыков контроля и регуляции своей деятельности.
<p><i>Адаптированная основная общеобразовательная программа для обучающихся с умственной отсталостью (интеллектуальными нарушениями), вариант 2.</i></p>	<p>Коррекционно-развивающая работа, направленная на</p> <ul style="list-style-type: none"> - преодоление и предупреждение вторичных отклонений в развитии; - овладение доступных средств коммуникации и общения: вербальных и невербальных; - формирование представлений об окружающем;

<p><i>Адаптированная основная общеобразовательная программа для обучающихся с умственной отсталостью (интеллектуальными нарушениями), разработанная с ориентировкой на содержание варианта 2.</i></p>	<ul style="list-style-type: none"> - формирование элементарных математических представлений; - формирование умения адаптироваться к конкретным природным и климатическим условиям; - формирование и развитие навыков социально-бытовой ориентировки; - формирование способов усвоения социального опыта взаимодействия с людьми и предметами окружающей действительности.
<p align="center">РЕКОМЕНДАЦИИ УЧИТЕЛЯ–ЛОГОПЕДА</p>	
<p align="center">Выявленные нарушения</p>	<p align="center">Формулировки рекомендаций о направлениях коррекционно-развивающей работы</p>
<p>Системное недоразвитие речи у обучающихся с интеллектуальными нарушениями (легкой степени)</p>	<p>Коррекционно-развивающая работа, направленная на:</p> <ul style="list-style-type: none"> - развитие кинестетического, пространственного, динамического праксиса; - развитие артикуляционной моторики; - развитие слухового внимания и фонематического восприятия; - коррекцию нарушений звукопроизношения; - обогащение словарного запаса, уточнение значения слов, развитие семантики слова; - коррекцию нарушений грамматического строя речи; - развитие связной речи (диалогической, ситуативной речи и монологической, контекстной речи); - развитие операций анализа, синтеза, сравнения и обобщения; - развитие общей и мелкой моторики; - развитие навыков звукового анализа и синтеза; - формирование элементарных навыков чтения и письма.
<p>Системное недоразвитие речи у обучающихся с интеллектуальными нарушениями (умеренной, тяжелой, глубокой степени и тяжелыми множественными нарушениями развития (ТМНР))</p>	<p>Коррекционно-развивающая работа, направленная на:</p> <ul style="list-style-type: none"> - развитие слухового восприятия; - развитие зрительно-моторной координации, мелкой моторики рук и артикуляционной моторики; - развитие функций голоса и дыхания; - развитие способности к использованию невербальных компонентов коммуникации; - развитие импрессивной и экспрессивной речи (развитие понимания

	<p>обращенной и ситуативной речи, преодоление речевого негативизма, развитие речевого подражания, формирование умения общаться с помощью альтернативных средств (для детей, не владеющих устной (звучащей) речью), развитие потребности в речевом общении);</p> <ul style="list-style-type: none"> - развитие чувства ритма через формирование скоординированной работы речеслухового, двигательного и зрительного анализаторов; - развитие временных и пространственных отношений.
Заикание	<p>Коррекционно-развивающая работа, направленная на:</p> <ul style="list-style-type: none"> - организацию речевого режима; - развитие общей и речевой моторики; - регуляцию и координацию дыхательной, голосовой, артикуляторной функций; - преодоление коммуникативных затруднений и активизацию речевого общения; - развитие слухового внимания и фонематического восприятия; - коррекцию нарушений звукопроизношения; - обогащение и активизацию словаря; - совершенствование грамматического оформления фразы; - овладение разными формами самостоятельной контекстной речи; - формирование элементарных навыков чтения и письма.
Общее недоразвитие речи у детей дошкольного возраста	<p>Коррекционно-развивающая работа, направленная на:</p> <p>при I уровне</p> <ul style="list-style-type: none"> - развитие понимания речи; - расширение и активизацию словаря; - овладение артикуляцией простых звуков, уточнение произношения имеющихся звуков; - развитие самостоятельной речи на основе подражательной деятельности; - формирование простого двусоставного предложения на основе усвоения элементарных словообразований; - развитие слухового внимания и памяти; - развитие общей и мелкой моторики; <p>при II уровне:</p>

	<ul style="list-style-type: none"> - коррекцию нарушений звукопроизношения; - уточнение, расширение и активизацию словарного запаса; - развитие понимания речи (различение форм слова); - практическое усвоение простых грамматических категорий; - формирование ритмико-слоговой структуры слова; - развитие элементарных форм устной речи; - развитие внимания, памяти; - развитие общей и мелкой моторики; - формирование пространственно-временных представлений; <p>при III уровне:</p> <ul style="list-style-type: none"> - коррекцию нарушений звукопроизношения; - развитие фонематического восприятия; - развитие ритмико-слоговой структуры слова; - практическое усвоение лексических и грамматических средств языка; - практическое овладение всеми формами словоизменения и способами словообразования; - развитие связной речи; - развитие навыков звукового анализа и синтеза; - подготовку к обучению грамоте, овладение элементами грамоты.
<p>Нарушение письма и чтения, обусловленное недостаточной сформированностью средств языка</p>	<p>Коррекционно-развивающая работа, направленная на:</p> <ul style="list-style-type: none"> - развитие фонематического анализа и синтеза; - развитие звуко-буквенного анализа; - развитие умения узнавать буквы, устранять оптическую агнозию; - закрепление зрительного и кинетического образа букв, - развитие и уточнение пространственно-временных представлений; - совершенствование конструктивной деятельности; - актуализацию связи букв и звуков; - совершенствование грамматического оформления связной речи путем овладения моделями различных синтаксических конструкций; - обучение программированию смысловой структуры высказывания; - развитие связной речи: обучение разным видам пересказа (подробному, выборочному, краткому), составлению рассказа по серии картинок, по

	<p>одной сюжетной картинке, по предложенному плану, по заданному началу или концу;</p> <ul style="list-style-type: none"> - развитие анализаторов (слухового, зрительного и кинестетического).
Фонетико-фонематическое недоразвитие речи	<p>Коррекционно-развивающая работа, направленная на:</p> <ul style="list-style-type: none"> - развитие фонематического восприятия; - коррекцию нарушений звукопроизношения; - дифференциацию оппозиционных звуков; - формирование навыков звукового анализа и синтеза; - совершенствование слоговой структуры слов; - обогащение и активизацию словаря; - развитие грамматически правильной связной речи; - овладение элементарными навыками чтения и письма.
Специфическое недоразвитие речи у обучающихся с нарушением слуха	<p>Коррекционно-развивающая работа, направленная на:</p> <ul style="list-style-type: none"> - развитие понимания обращенной речи; - развитие слухового внимания и восприятия; - развитие артикуляционной моторики; - коррекцию звукопроизношения; - формирование ритмико-интонационной стороны речи; - овладение слухо-зрительной речью; - расширение активного и пассивного словаря; - развитие грамматического строя речи; - формирование связной речи; - овладение элементарными навыками чтения и письма.
Специфическое системное недоразвитие речи у обучающихся с расстройствами аутистического спектра	<p>Коррекционно-развивающая работа, направленная на:</p> <ul style="list-style-type: none"> - формирование невербальных форм коммуникации; - обучение умению отвечать на простейшие вопросы о себе и ближайшем окружении; - создание предпосылок к развитию речи и формирование языковых способностей; - формирование алгоритмов произвольного высказывания, коммуникативной функции речи; - развитие общей и мелкой моторики;

	- овладение элементарными навыками чтения и письма.
РЕКОМЕНДАЦИИ ПЕДАГОГА-ПСИХОЛОГА	
Выявленные нарушения	Формулировки рекомендаций о направлениях коррекционно-развивающей работы
Нарушения в усвоении навыков самообслуживания	Коррекционно-развивающая работа, направленная на усвоение (закрепление/развитие) навыков самообслуживания.
Эмоционально-личностные нарушения	
Нарушения взаимоотношений с детьми и взрослыми <i>При таких нарушениях часто отмечаются специфические особенности эмоциональных проявлений, различные поведенческие реакции.</i>	Коррекционно-развивающая работа, направленная на: <ul style="list-style-type: none"> - развитие коммуникативных навыков и навыков взаимодействия с людьми (детьми) с целью профилактики дезадаптации к условиям образовательной организации; - коррекцию и формирование коммуникативной культуры личности ребенка; - коррекцию негативного отношения к общению с детьми /взрослыми; - формирование системы взаимоотношений, необходимых для включения в социальную жизнь; - снижение психоэмоционального и мышечного напряжения; - обучение навыкам совместной деятельности, формирование системы взаимоотношений, необходимых для включения в социальную жизнь; - развитие социально-личностной компетентности и обеспечение всестороннего гармоничного развития личности.
Нарушения поведения <i>В психологической литературе пока нет единого определения понятия «нарушения поведения» у детей. Все попытки классификаций нарушений носят условный характер, так как поведение ребенка чаще всего сочетает в себе черты нескольких поведенческих нарушений (агрессивность, вспыльчивость, пассивность, гиперактивность, застенчивость, обидчивость, тревожность и т.д.)</i>	Коррекционно-развивающая работа, направленная на: <ul style="list-style-type: none"> - коррекцию поведения ребенка в условиях образовательной организации; - профилактику и коррекцию нарушений поведения и эмоционально-аффективной сферы; - развитие навыков произвольного поведения; - коррекцию агрессивности (вспыльчивости, пассивности, гиперактивности, застенчивости, обидчивости и т.д.); - снятие тревожности и повышенной агрессивности (вспыльчивости, пассивности, гиперактивности, застенчивости, обидчивости); - развитие когнитивной сферы и доброжелательного отношения друг к другу; - развитие навыка осознания школьником мотивов поведения.

Повышенная тревожность и страхи	Коррекционно-развивающая работа, направленная на: <ul style="list-style-type: none"> - снятие повышенной тревожности; - преодоление страхов и снятие тревожности; - создание условий для снижения общей и школьной тревожности до уровня «нормы» соответствующего возраста; - повышение уровня овладения формами адекватного выражения различных эмоциональных состояний.
Нарушения самооценки и уровня притязаний	Коррекционно-развивающая работа, направленная на: <ul style="list-style-type: none"> - коррекцию трудностей самореализации и преодоление неуверенности, раскрытие творческого потенциала и повышение самооценки; - коррекцию стеснительности, зажатости (замкнутости); -повышение самооценки.
Нарушения эмоционально-волевой сферы	Коррекционно-развивающая работа, направленная на: <ul style="list-style-type: none"> - коррекцию нарушений эмоционально-волевой сферы; - повышение уровня учебной мотивации; - формирование эмоционально-волевой и коммуникативной деятельности; - повышение осознанного восприятия своих эмоциональных проявлений и взаимоотношений.
Нарушения мотивационно-волевой сферы <i>(учебная мотивация, познавательная активность и самостоятельность, произвольность деятельности, контроль деятельности)</i>	Коррекционно-развивающая работа, направленная на: <ul style="list-style-type: none"> - осознание важности и необходимости учения, формирование собственных целей; - развитие любознательности, активности, самостоятельности; - формирование навыков целеполагания, умения доводить дело до конца; - повышения познавательной активности, развитие работоспособности, произвольности.
Нарушения в сформированности социально-бытовой ориентировки	Коррекционно-развивающая работа, направленная на: <ul style="list-style-type: none"> - развитие общих представлений о мире (общей осведомленности); - развитие конкретных представлений об окружающем мире, предметах и явлениях, с которыми ребенок повседневно сталкивается в быту и учебе; - формирование пространственных и временных представлений и коррекцию их нарушений.
<i>Нарушения высших психических функций</i>	

Нарушения мнестической деятельности <i>(двигательная, образная, словесно-логическая, эмоциональная; произвольная, произвольная; механическая, смысловая; ультракороткая, кратковременная, долговременная, оперативная; объем, точность, скорость, длительность, лабильность)</i>	Коррекционно-развивающая работа, направленная на: <ul style="list-style-type: none"> - коррекцию и развитие высших психических функций; - развитие познавательных процессов; - развитие познавательных процессов: восприятия, памяти, мыслительных операций, логического мышления; - развитие процессов запоминания и воспроизведения материала; - развитие /коррекцию словесно-логической (образной, двигательной памяти); - формирование (развитие) долговременной памяти.
Нарушения мышления <i>(сформированность операций: анализа, синтеза, сравнения, обобщения, абстрагирования, классификации; видов мышления: наглядно-действенного, наглядно-образного, словесно-логического)</i>	Коррекционно-развивающая работа, направленная на: <ul style="list-style-type: none"> - развитие наглядного-образного (наглядно-действенного, словесно-логического) мышления; - формирование мыслительных операций анализа, синтеза, сравнения, исключения, обобщения.
Нарушения внимания <i>(концентрация, объем, переключение, распределение, устойчивость, колебание, отвлечение; произвольное, произвольное, последовательное)</i>	Коррекционно-развивающая работа, направленная на: <ul style="list-style-type: none"> - коррекцию внимания и развитие пространственно-временных ориентировок; - коррекцию устойчивости, объема, концентрации и произвольности внимания, развитие пространственных ориентировок и временных представлений; - развитие переключаемости, устойчивости и распределения внимания.
Нарушения восприятия <i>(предметность, целостность, константность, осмысленность, избирательность, структурность, обобщенность, адекватность)</i>	Коррекционно-развивающая работа, направленная на коррекцию восприятия, развитие его осмысленности, структурности (целостности и обобщенности, адекватности, избирательности и т.д.).
Нарушения мелкой моторики	Коррекционно-развивающая работа, направленная на: <ul style="list-style-type: none"> - развитие мелкой моторики; - подготовку к овладению письмом; - развитие зрительно-моторной координации и функциональных возможностей кисти и пальцев рук.
Нарушения речи	Коррекционно-развивающая работа, направленная на: <ul style="list-style-type: none"> - увеличение запаса пассивного и активного словаря, усвоение элементарных

	грамматических форм и категорий языка; - развитие потребностей в словесном общении.
РЕКОМЕНДАЦИИ СОЦИАЛЬНОГО ПЕДАГОГА	
Выявленные нарушения	Формулировки рекомендаций о направлениях коррекционно-развивающей работы
Проблемы, связанные с положением ребенка (подростка) в семье: - психологическое неблагополучие в семье; - агрессия, насилие в отношении ребенка (подростка); - нарушение прав ребенка(подростка); - тяжелое материальное положение, безработица родителей; - алкоголизм (или наркомания) родителей; - проблемы, сопутствующие опеке (попечительству); - беспризорность, безнадзорность детей (подростка)	Коррекционно-развивающая работа, направленная на: - формирование и развитие ценностных ориентаций у ребенка (подростка) в той социальной системе, в которую он включен, с учетом того, какие социальные роли он выполняет и как переживает свои социальные позиции; - создание обстановки психологического комфорта и безопасности личности ребенка (подростка); - оказание помощи в организации досуга; - оказание помощи (содействия) обучающемуся в решении актуальных задач обучения, развития и социализации.
Проблемы, связанные с дезадаптацией ребенка (подростка) в социальной среде: - невозможность реализовать свои способности в социальной среде; - психологическая дезадаптация (тревожность, страхи); - проблемы, связанные с адаптацией к новой среде (классу, школе, коллективу); - одиночество, дефицит общения в коллективе и пр.	Коррекционно-развивающая работа, направленная на: - оказание поддержки ребенку в его начинаниях; - оказание помощи в установлении адекватных взаимоотношений с одноклассниками и педагогами; - предупреждение возникновения проблем развития обучающегося; - мотивирование и стимулирование обучающегося к саморазвитию и саморегуляции; - активизацию и мотивирование обучающегося на самостоятельное решение возникающих проблем.
Проблемы, связанные с конфликтами и нездоровым морально-этическим климатом в школе, классе: - агрессивное поведение учителей	Коррекционно-развивающая работа, направленная на: - обучение навыкам установления эффективного взаимодействия со взрослыми (педагогами, родителями); - формирование и развитие нравственного поведения ребенка(подростка):

<p>(придираются, кричат и пр.);</p> <ul style="list-style-type: none"> - конфликты с учителями; - отказ учителя работать с ребенком(подростком); - угнетенность из-за непонятого учебного материала; - низкая успеваемость и как результат – уклонение от учения; - отсутствие интереса к школьной жизни; - неумение выстраивать отношения, общение с учителями и одноклассниками 	<p>нравственных ориентаций, нравственного сознания, нравственных чувств, социально значимых установок в жизненном самоопределении;</p> <ul style="list-style-type: none"> - работу по установлению гуманных, нравственно-здоровых отношений в социальной среде; - мотивирование и стимулирование обучающегося к проявлениям нормативной и социальной жизненной активности; - создание условий для профилактики дезадаптивных форм социализации; - формирование положительной школьной мотивации.
<p>Проблемы, связанные с девиантным поведением ребенка (подростка):</p> <ul style="list-style-type: none"> - «трудные дети»: неуправляемые, педагогически запущенные, ведущие себя вызывающе, агрессивно; - нахождение в дурной компании, учет в КДНиЗП, в полиции; - употребление алкоголя, преступность и пр. 	<p>Коррекционно-развивающая работа, направленная на:</p> <ul style="list-style-type: none"> - осуществление комплекса мероприятий по воспитанию, образованию, развитию и социальной защите личности ребенка (подростка) в учреждении и по месту жительства; - «социальное закаливание»: развитие способности у детей выжить в сложных ситуациях, не сломаться, найти способы преодоления трудностей, оставаясь достойным человеком; - на формирование социальной активности; - подготовку к самостоятельной жизни, т.е. интеграции в окружающий социум; - на профилактику девиантного поведения.

